



اسمنت الشرقية
Eastern Cement

التقرير السنوي لعام ٢٠١٥م





خادم الحرمين الشريفين
الملك سلمان بن عبدالعزيز آل سعود



صاحب السمو الملكي الأمير
محمد بن سلمان بن عبدالعزيز آل سعود
ولي ولي العهد النائب الثاني لرئيس مجلس الوزراء وزير الدفاع



صاحب السمو الملكي الأمير
محمد بن نايف بن عبدالعزيز آل سعود
ولي العهد نائب رئيس مجلس الوزراء وزير الداخلية



صاحب السمو الملكي الأمير
سعود بن نايف بن عبدالعزيز آل سعود
أمير المنطقة الشرقية



صاحب السمو الملكي الأمير
تركي بن محمد بن فهد بن عبد العزيز آل سعود
رئيس مجلس الإدارة



الدكتور / عبد الحسين بن سعد الرويشد
نائب رئيس مجلس الإدارة



المهندس / محمد بن سعد الشطري
عضو مجلس الإدارة



الأستاذ / إبراهيم بن سالم الرويس
عضو مجلس الإدارة



المهندس / سعد بن إبراهيم المعجل
عضو مجلس الإدارة



الأستاذ / علاء بن عبد الله الفدي
عضو مجلس الإدارة



الدكتور / زامل بن عبد الرحمن المقرن
عضو مجلس الإدارة



المهندس / محمد بن وصل الله الجبري
عضو مجلس الإدارة

بِسْمِ اللَّهِ الرَّحْمَنِ الرَّحِيمِ

الكرام

إلى السادة مساهمي شركة اسمنت المنطقة الشرقية

السلام عليكم ورحمة الله وبركاته وبعد،

يسر مجلس الإدارة أن يرحب بكم ويشكركم على تلبية دعوته لحضور اجتماع الجمعية العامة العادية الثالثة والأربعون كما يسره أن يقدم لكم تقريره السنوي عن أعمال شركتكم وإنجازاتها ونتائج أعمالها للعام المالي المنتهي في ٣١ ديسمبر ٢٠١٥م وينتهد هذه الفرصة لتجدد إلتزامه ببذل كافة الجهود للقيام بمسئوليّاته وتحقيق المصلحة المشتركة للشركة والمساهمين.

أولاً - نشاط الشركة:

يتمثل نشاط الشركة الرئيسي في صناعة وإنتاج الإسمنت ومشتقاته والإتجار به وإقامة المصانع المتعلقة بالصناعات المتفرعة والمكاملة لصناعة الإسمنت من مواد بناء وغيرها، والاستيراد والتصدير والمتاجرة في جميع مواد البناء والإسمنت والخرسانة مسبقة الصنع والمنتجات والمواد المرتبطة بها.

ثانياً - الإنتاج والمخزون:

◀ بلغت كمية الإنتاج من مادة الكلنكر خلال عام ٢٠١٥م (٣,٤٦٨,٧١٦) طناً مقابل (٣,٢٢٣,٨٨٥) طناً أنتجت خلال العام الماضي بزيادة بلغت نسبتها (٧,٦%).

◀ بلغت كمية الإنتاج من الإسمنت بنوعيه العادي والمقاوم للأملاح خلال عام ٢٠١٥م (٣,١٢٥,٢٦٧) طناً بزيادة بلغت نسبتها (٣,٧١%) عن إنتاج العام الماضي (٣,٠١٣,٣٨٧) طناً.

◀ بلغ حجم المخزون من مادة الكلنكر بنهاية عام ٢٠١٥م (١,٥٠٨,٠٠٦) طناً مقارنة بـ (٩٩٨,٨٦٣) طناً بزيادة بلغت نسبتها (٥١%) بسبب زيادة الإنتاج.

ثالثاً - المبيعات:

بلغت كمية المبيعات من الإسمنت خلال عام ٢٠١٥م (٣,١١٩,٧٦٣) طناً مقابل (٣,٠٠٠,٩١٦) طناً للعام الماضي بزيادة بلغت نسبتها (٣,٩٦%).

التحليل الجغرافي لإجمالي إيرادات الشركة (بالآلاف الريالات)

المجموع الكلي	إسمنت		السنة
	مجموع مبيعات الإسمنت	محلّي (*)	
٨٤٥,١١٨	٧٢٥,٤١٧	٦٩٣,٦٤٨	٢٠١٤م
٩٣٩,٩٥٨	٧٣٧,٣١٠	٧٠٩,١١٩	٢٠١٥م

(*) تتم معظم المبيعات المحلية بالمنطقة الشرقية.

رابعاً - قائمة المركز المالي:
فيما يلي بيان بأصول الشركة وخصومها كما في نهاية السنوات المالية الخمس الأخيرة:

(أ) قائمة المركز المالي للسنوات المالية الخمس الأخيرة
(بالآلاف الريالات)

البيان	م ٢٠١٥	م ٢٠١٤	م ٢٠١٣	م ٢٠١٢	م ٢٠١١
الموجودات المتداولة	٩٤٣,٧٩٦	٩٤٨,٣٥٦	٨٤٩,٣٢٤	١,٠٠٠,٨٩٧	٩١٦,٤٤٠
صافي الموجودات الثابتة	١,٢٢٥,٢٦٢	١,٢٤٩,٦٧٠	١,١٨٣,٣٥٢	١,١٢٧,٧٧٥	١,٠٥٠,٧٧٥
الموجودات غير المتداولة	٤٧٢,٤٧٨	٣٣٥,٥١٥	٤٧٤,٥٦٤	٤٠٣,٨٦٥	٣٧٢,٤٠٧
المطلوبات المتداولة	٢٣٥,٩٠٨	٢٢٢,٥٧٤	١٧٧,٢٠٤	٢٢٠,٢٤٢	١٤١,٥٥٤
المطلوبات غير المتداولة	٥٣,٥٩٥	٥٠,٠٧٥	٤٦,٨٥٠	٤٥,٨١٣	٤٠,٣٢٣
حقوق المساهمين	٢,٣٥٢,٠٣٣	٢,٢٦٠,٨٩٢	٢,٢٨٣,١٨٦	٢,٢٦٦,٤٨٢	٢,١٥٧,٧٤٥

(ب) قائمة المركز المالي كما في ٢٠١٥/١٢/٣١ مقارنة بالعام السابق
(بالآلاف الريالات)

البيان	م ٢٠١٥	م ٢٠١٤	نسبة التغير %	الأسباب الرئيسية للتغير
الموجودات المتداولة	٩٤٣,٧٩٦	٩٤٨,٣٥٦	(%)٠,٤٨	الانخفاض الطفيف يعود لإنخفاض رصيد النقد وما في حكمه.
صافي الموجودات الثابتة	١,٢٢٥,٢٦٢	١,٢٤٩,٦٧٠	(%)١,٩٥	الانخفاض بسبب زيادة الإستهلاكات.
الموجودات غير المتداولة	٤٧٢,٤٧٨	٣٣٥,٥١٥	%٤٠,٨٢	الزيادة بسبب زيادة رصيد الإستثمار في شركة طاقة والشركة العربية اليمنية.
المطلوبات المتداولة	٢٣٥,٩٠٨	٢٢٢,٥٧٤	%٥,٩٩	الزيادة بسبب زيادة أرصدة الذمم الدائنة والمطلوبات المتداولة الأخرى.
المطلوبات غير المتداولة	٥٣,٥٩٥	٥٠,٠٧٥	%٧,٠٣	الزيادة بسبب زيادة رصيد مكافأة نهاية خدمة العاملين.
حقوق المساهمين	٢,٣٥٢,٠٣٣	٢,٢٦٠,٨٩٢	%٤,٠٣	الزيادة تعود لارتفاع رصيد الأرباح المبقاة.

خامساً - قائمة الدخل:

حققت شركتكم خلال عام ٢٠١٥ م أرباحاً تشغيلية بلغت (٣٣٠) مليون ريال مقابل (٢٩٤) مليون ريال للعام السابق ٢٠١٤ م بزيادة بلغت نسبتها (١٢,٢٤)%. كما بلغت الأرباح الصافية بعد الزكاة (٣٣٣) مليون ريال بإنخفاض بلغت نسبته (١١) % عما كانت عليه في العام السابق (٣٧٤) مليون ريال، ويعود هذا الانخفاض إلى وجود أرباح بيع إستثمارات بلغت (٨١) مليون ريال خلال العام الماضي.

وبناءً على هذه النتائج فقد بلغ العائد على السهم خلال عام ٢٠١٥ م (٣,٨٧ ريال) بنسبة ٣٨,٧% من القيمة الإسمية للسهم (١٠ ريال) وبنسبة إنخفاض ١٠,٨٣% عن عائد السهم المحقق خلال العام السابق ٢٠١٤ م (٤,٣٤ ريال).

وفيما يلي بيان بنتائج أعمال الشركة في السنوات المالية الخمس الأخيرة:

(أ) قائمة الدخل للسنوات المالية الخمس الأخيرة

(بالآلاف الريالات)

البيان	٢٠١٥ م	٢٠١٤ م	٢٠١٣ م	٢٠١٢ م	٢٠١١ م
صافي المبيعات	٩٣٩,٩٥٨	٨٤٥,١١٨	٨٢٨,٧٢١	٨٥٤,٨٧٧	٨١٢,٥٦٥
تكلفة المبيعات	(٥٤٨,٦٨١)	(٤٩٢,٤٠٩)	(٤٨٠,٣٨٠)	(٤٣٤,١٩٤)	(٣٩٣,٨٧٨)
الربح الإجمالي	٣٩١,٢٧٧	٣٥٢,٧٠٩	٣٤٨,٣٤١	٤٢٠,٦٨٣	٤١٨,٦٨٧
مصاريف البيع والتسويق والإدارية والعمومية	(٦١,٠٨٣)	(٥٨,٣٣٨)	(٥٠,٤٩٦)	(٤٦,٢٣٢)	(٤١,٣٨١)
ربح التشغيل	٣٣٠,١٩٤	٢٩٤,٣٧١	٢٩٧,٨٤٥	٣٧٤,٤٥١	٣٧٧,٣٠٦
صافي إيرادات (مصروفات) أخرى وحصة الشركة من نتائج الشركات الزميلة	١٤,١٩٦	٩١,٦٦٦	٢٤,٤٣٣	٢٧,٧٩٥	(١,١٦٢)
الزكاة الشرعية	(١١,٥٠٠)	(١٢,٤٨٧)	(١٣,١٢١)	(١٥,٥٨٧)	(١٢,١٨٩)
صافي الربح بعد الزكاة	٣٣٢,٨٩٠	٣٧٣,٥٥٠	٣٠٩,١٥٧	٣٨٦,٦٥٩	٣٦٣,٩٥٥

(ب) الفروقات الجوهرية في النتائج التشغيلية عن نتائج السنة السابقة

(بالآلاف الريالات)

البيان	٢٠١٥م	٢٠١٤م	نسبة للتغير %	الأسباب الرئيسية للتغير
صافي المبيعات	٩٣٩,٩٥٨	٨٤٥,١١٨	١١,٢٢%	الزيادة بسبب زيادة مبيعات الإسمنت والخرسانة مسبقة الصنع.
تكلفة المبيعات	(٥٤٨,٦٨١)	(٤٩٢,٤٠٩)	١١,٤٣%	الزيادة بصفة رئيسية مرتبطة بزيادة مبيعات الخرسانة مسبقة الصنع.
الربح الإجمالي	٣٩١,٢٧٧	٣٥٢,٧٠٩	١٠,٩٣%	الزيادة بسبب زيادة مبيعات الإسمنت والخرسانة مسبقة الصنع.
ربح التشغيل	٣٣٠,١٩٤	٢٩٤,٣٧١	١٢,١٧%	الزيادة بسبب زيادة الربح الإجمالي.
صافي الربح بعد الزكاة	٣٣٢,٨٩٠	٣٧٣,٥٥٠	(١٠,٨٨%)	الانخفاض بسبب وجود أرباح بيع إستثمارات متاحة للبيع خلال العام الماضي.

سادساً - علامة الجودة:

تولي الشركة اهتماماً كبيراً بجودة منتجاتها من الإسمنت وتتبع في ذلك أفضل المعايير وتستخدم الأجهزة الرقابية المتطورة بهدف الوصول لمنتجات عالية الجودة ترضي طموحات المستهلك ونتيجة لذلك احتفظت الشركة بعلامة الجودة التي تمنحها الهيئة العربية السعودية للمواصفات والمقاييس للشركات التي يتطابق إنتاجها مع المواصفات السعودية المعتمدة بالإضافة إلى حصولها على النسخة المجددة لشهادة الجودة العالمية أيزو ٩٠٠١-٢٠٠٨ من شركة تي. يو. في الألمانية. كما حصلت الشركة على شهادة من المعهد الأمريكي للبترول (API) لتطبيق مواصفات المعهد في إنتاج اسمنت آبار البترول.

سابعاً - تنمية الموارد البشرية (التدريب وتوطين الوظائف):

تواصل شركتكم خطتها الرامية إلى توفير بيئة عمل جانبية للكوادر الوطنية لذا فقد أولت الشركة اهتماماً كبيراً لتوطين الوظائف وركزت إستراتيجية الموارد البشرية بالشركة في الأساس على توظيف وتطوير القدرات العملية للموظفين السعوديين لتمكينهم من التدرج لشغل مناصب عليا بالسلم الوظيفي في الهيكل التنظيمي للشركة.

وفي سبيل ذلك يواصل مركز التدريب بالشركة الذي تم تطويره بأحدث الأجهزة والمعدات والمدربين المؤهلين الأكفاء تقديم أفضل خدمات التدريب والتطوير للشباب السعودي.

بجانب ذلك واصلت الشركة في تنظيمها للعديد من الدورات التدريبية داخل وخارج الشركة لتعزيز قدرات العاملين السعوديين وتطوير مهاراتهم وقد بلغ عدد العاملين السعوديين بالشركة بنهاية عام ٢٠١٥م (٣٧٧) عاملاً من إجمالي عدد العاملين البالغ (٧٩٥) عاملاً.

ثامناً - البيئة والأمن والسلامة:

تتبع شركتكم أجود معايير سلامة البيئة وتبذل باستمرار جهوداً كبيرة لتحسين وتطوير وسائل الحفاظ على البيئة.

وتعمل خطوط الإنتاج حالياً وفق المستويات المطلوبة عالمياً ودون انبعاثات تذكر للغبار. وتولي الشركة إهتماماً كبيراً بالأمن والسلامة بمواقع العمل وفي سبيل ذلك قامت بالتالي:

- ◀ زيادة وسائل التوعية من خلال التدريب المتواصل للعاملين في المصنع على وسائل السلامة وحثهم على الإلتزام بتعليمات السلامة والصحة المهنية.
- ◀ توفير أجهزة الوقاية الشخصية وإلزام العاملين بالمصنع باستخدام أدوات الوقاية الشخصية أثناء العمل.
- ◀ توفير أحدث معدات مكافحة الحرائق وتدريب بعض العاملين على كيفية إطفاء الحرائق. ونتيجة لذلك فقد حدث انخفاضاً ملحوظاً في نسبة الحوادث وإصابات العمل بالمصنع.

تاسعاً - النشاط الإستثماري:

تتكون إستثمارات الشركة خلال عام ٢٠١٥م من التالي:

- ١- الإستثمار في المباحث الشرعية:
- واصلت الشركة إستثمار فائض السيولة في المباحث الشرعية المتوفرة لدى البنوك المحلية.
- ٢- الإستثمار في شركات أخرى على النحو التالي:
- (أ) شركة التصنيع وخدمات الطاقة:

رأس مال الشركة	٥,٠٠٠,٠٠٠,٠٠٠ ريال سعودي
عدد الأسهم المملوكة	٥٠٠,٠٠٠,٠٠٠ سهم، القيمة الإسمية للسهم ١٠ ريال سعودي
نسبة الملكية	٢٧,١٨٧,٤٩٥ سهم
	٥,٤٣٧%
نشاط الشركة	القيام بالصناعات والخدمات المتعلقة بالصناعات البترولية والمعدنية والبتروكيمياوية والكهربائية وتطوية المياه وأعمال الجيوفيزيكا والمساحة وحفر آبار البترول والغاز وما يتعلق بها من أوجه النشاط اللازم للتنقيب عن الموارد الهيدروكربونية عن طريق إنشاء وإستحواذ على شركات فرعية متخصصة لتلك الصناعات والخدمات.
الدولة محل التأسيس	المملكة العربية السعودية
الدولة المحل الرئيس للعمليات	المملكة العربية السعودية
الأرباح المستلمة عن عام ٢٠١٤م	لا توجد
معلومات إضافية	واقفت الجمعية العامة غير العادية الثالثة لشركة التصنيع وخدمات الطاقة "طاقة" المنعقدة في ٢٠١٤/١١/١٩م على زيادة رأسمالها من ٢,٠٠٠ مليون ريال إلى ٥,٠٠٠ مليون ريال، وذلك بإصدار أسهم حقوق أولية بمقدار الزيادة في رأس المال على أن تكون بالقيمة الإسمية.
	وقامت شركة إسمنت المنطقة الشرقية خلال عام ٢٠١٥م بشراء نصيبها من أسهم الزيادة وعددها ١٦,٣١٢,٤٩٧ سهم، سعر السهم عشرة ريالات وذلك بتمويل ذاتي بلغ ١٦٣,١٢٤,٩٧٠ ريال.

(ب) شركة المجموعة السعودية للإستثمار الصناعي:

رأس مال الشركة	٤,٥٠٠,٠٠٠,٠٠٠ ريال سعودي
عدد الأسهم المملوكة	٤٥٠,٠٠٠,٠٠٠ سهم، القيمة الإسمية للسهم ١٠ ريال سعودي
نسبة الملكية	٢,٣٠٠,٠٠٠ سهم ٠,٥١١%
نشاط الشركة	تنمية وتطوير القاعدة الصناعية في المملكة وعلى الأخص الصناعات البتروكيمياوية وفتح مجالات تصديرها الى الأسواق الخارجية وإفساح المجال للقطاع الخاص بإستعمال منتجات الصناعة البتروكيمياوية لتنمية صناعات تحويلية واعدة.
الدولة محل التأسيس	المملكة العربية السعودية
الدولة المحل الرئيس للعمليات	المملكة العربية السعودية
الأرباح المستلمة عن عام ٢٠١٤م	٢,٣٠٠,٠٠٠ ريال بواقع ريال للسهم

(ج) الشركة العربية اليمنية للإسمنت المحدودة:

رأس مال الشركة	١٤٢,٥٠٠,٠٠٠ دولار أمريكي
عدد الأسهم المملوكة	١,٤٢٥,٠٠٠ حصة، القيمة الإسمية للحصة ١٠٠ دولار أمريكي
نسبة الملكية	٤٥٠,٠٠٠ حصة ٣١,٥٨%
نشاط الشركة	إنتاج الكلنكر وتصنيع وتسويق الإسمنت البورتلاندي العادي والمقاوم للكبريتات وبشكل عام جميع أنواع الإسمنت.
الدولة محل التأسيس	الجمهورية العربية اليمنية
الدولة المحل الرئيس للعمليات	الجمهورية العربية اليمنية
الأرباح المستلمة عن عام ٢٠١٤م	لا توجد
معلومات إضافية	<p>(١) استلمت الشركة مبالغ مجموعها ١٧ مليون ريال سعودي من الشركة العربية اليمنية وذلك بغرض تحويلها إلى موردي الشركة الزميلة حيث تواجه تلك الشركة بعض الصعوبات في تنفيذ تحويلات مصرفية من وإلى خارج الجمهورية اليمنية، وقد أفصح مراجع الحسابات عن هذه المعاملة في الايضاح رقم ١٣ (مستحق إلى طرف ذو علاقة).</p> <p>(٢) سجّل مراجع الحسابات في تقريره على القوائم المالية لشركة إسمنت المنطقة الشرقية عن السنة المنتهية في ٣١ ديسمبر ٢٠١٥م تحفظاً على الإستثمار في الشركة العربية اليمنية، وفيما يلي نص التحفظ:</p> <p>"أساس الرأي المتحفظ: بالإشارة إلى الإيضاح رقم ١٠ من الإيضاحات حول القوائم المالية المرفقة، فقد قامت إدارة الشركة بإعداد دراسة لتحديد مقدار الهبوط في قيمة إستثمارها في شركة زميلة مسجلة في الجمهورية اليمنية في ضوء الظروف الحالية التي تمر بها الدولة محل الإستثمار. ونظراً لأن بعض الافتراضات المدرجة ضمن الدراسة المشار إليها أعلاه لا تعكس بشكل جوهري مقدار الهبوط في قيمة هذا الإستثمار، فإن القوائم المالية المرفقة لم تتضمن أية تعديلات ناتجة عن هذا الأمر على قائمة الدخل عن السنة المالية المنتهية في ٣١ ديسمبر ٢٠١٥م وعلى قيمة الإستثمار والأرباح المبقاة كما في ذلك التاريخ".</p> <p>وإستناداً على عوامل إيجابية مذكورة في الفقرة رقم ١٣ (ج) من هذا التقرير تؤكد الشركة لمساهميها الكرام بأن وضع إستثمار شركتهم في الشركة العربية اليمنية مطمئن وفي نمو مستمر.</p>

(د) شركة براينسا السعودية للخرسانة مسبقة الصنع (فرع للشركة):

رأس مال الشركة	٥٥,٠٠٠,٠٠٠ مليون ريال سعودي
عدد الأسهم المملوكة	٥٥,٠٠٠ حصة، القيمة الاسمية للحصة ١,٠٠٠ ريال سعودي
نسبة الملكية	٥٥,٠٠٠ حصة
نشاط الشركة	١٠٠% إنتاج ونقل وتركيب المنتجات الخرسانية مسبقة الصنع.
الدولة محل التأسيس	المملكة العربية السعودية
الدولة المحل الرئيس للعمليات	المملكة العربية السعودية
الأرباح المحققة عن عام ٢٠١٥ م	حققت شركة براينسا خلال عام ٢٠١٥ م أرباحاً صافية بلغت ٤٠ مليون ريال.
معلومات إضافية	حيث أن شركتكم تملك فرع شركة براينسا السعودية للخرسانة مسبقة الصنع بنسبة ١٠٠% فقد تم نمج القوائم المالية لفرع الشركة ضمن بنود القوائم المالية لشركتكم.

عاشراً - القروض:

أبرمت إدارة الشركة في ٢٣/٠٣/٢٠١٥ م اتفاقية تمويل شرعي "تورق" قصير الأجل مع البنك السعودي الفرنسي، وقد تم سداد جميع الأقساط في تواريخ إستحقاقها، وفيما يلي تفاصيل التمويل:

(بالآلاف الريالات)

تاريخ الحصول على مبلغ التمويل	مبلغ التمويل	تاريخ إستحقاق القسط الأول	تاريخ إستحقاق القسط الأخير	الأقساط المسددة خلال عام ٢٠١٥ م	الرصيد في
٢٠١٥/٠٤/٠١ م	٦٥,٠٠٠	٢٠١٥/٠٥/٢٨ م	٢٠١٥/١٢/٢٤ م	٦٥,٠٠٠ (جميع الأقساط)	٢٠١٥/١٢/٣١ م
					صفر

حادي عشر - إستراتيجيات الشركة:

ترتكز إستراتيجية الشركة على العناصر التالية:

- ◀ التطوير المستمر في جودة المنتجات من خلال عمليات البحث والتطوير وتطبيق أفضل المعايير العالمية.
- ◀ العمل على تخفيض التكاليف لتعزيز القدرة التنافسية للشركة.
- ◀ الإستثمار طويل الأجل في القوى العاملة خاصة السعودية منها مما ينعكس إيجاباً على أداء الشركة.
- ◀ المحافظة على حصة الشركة بالسوق والسعي المتواصل لزيادتها وذلك بالإستفادة من مزايا الشركة التنافسية المتمثلة في تطوير جودة المنتج، العلاقة الوطيدة والمتطورة مع العملاء، الموقع الجغرافي والقرب من السوق، خبرة الشركة الطويلة في مجال التسويق والتصدير خارج المملكة مما يسهل عملية إستعادة حصتها المفقودة في الاسواق الخارجية في حالة استئناف تصدير الإسمنت والكلنكر.

- ◀ التركيز على الإستفادة القصوى من الطاقة الإنتاجية لزيادة الربحية.
- ◀ زيادة الربحية بإنتاج وتسويق منتجات مختلفة.
- ◀ تطوير علاقات طويلة الأمد مع الموردين للتقليل من تكاليف التشغيل.
- ◀ التوسع والتنوع في منتجات الشركة وذلك بالاستثمار في مشاريع التوسع الرأسي والأفقي لصناعة الأسمنت والمشاريع الأخرى المرتبطة بالصناعة.

ثاني عشر - المشاريع المستقبلية والتوقعات:

(أ) المشاريع المستقبلية:

- ◀ لا تزال الجهود مستمرة لإنشاء خط إنتاج جديد بمنطقة النجبية بطاقة إنتاجية قدرها (١٠,٠٠٠) عشرة آلاف طن من الكلنكر وذلك للوفاء بطلبات العملاء ولتقادم بعض خطوط الإنتاج الحالية.
- ◀ لا زال العمل مستمراً في مشروع تركيب مطحنة للإسمنت والتي من شأنها زيادة قدرة الطحن لتمكين الشركة من الإستفادة القصوى من الطاقة الإنتاجية للكلنكر مما سينعكس إيجاباً على مبيعات الشركة ويتوقع أن يبدأ التشغيل التجريبي للمطحنة خلال الربع الأول من عام ٢٠١٦م.

(ب) التوقعات لعام ٢٠١٦م:

- توقعات الشركة تشير إلى تحسن معدلات الربحية خلال عام ٢٠١٦م نتيجة لتشغيل مطحنة الإسمنت الجديدة وتوقع زيادة في إنتاج ومبيعات إسمنت أبار البترول بالإضافة إلى توقع ارتفاع نتائج نشاط الخرسانة مسبقة الصنع.

ثالث عشر - المخاطر:

(أ) المنافسة:

- زيادة المنافسة في السوق المحلي للأسمنت بعد توسعات الطاقة الإنتاجية لبعض شركات الإسمنت المحلية القائمة ودخول منافسين جدد إذا لم يصحب ذلك نمو في الطلب المحلي سيؤدي إلى انخفاض في كميات البيع وفقدان جزء من حصة الشركة في السوق بالإضافة لذلك سيشكل ضغطاً على الشركة يضطرها إلى اعتماد سياسة تسعير جديدة لجعل أسعار منتجاتها أكثر تنافساً وهذه العوامل قد تؤثر سلباً على هامش ومستوى الربحية للشركة.

(ب) حظر تصدير الإسمنت والكلنكر:

- في ظل زيادة المنافسة في السوق المحلي فإن استمرار حظر التصدير سيؤدي إلى زيادة مخزون الكلنكر ويؤثر سلباً على أرباح الشركة.

(ج) الإستثمار في الشركة العربية اليمنية للإسمنت المحدودة:

- إن الأحوال السياسية والأمنية الحالية التي تمر بها الجمهورية العربية اليمنية لها آثار سلبية على الاقتصاد اليمني، وقد يكون لهذه الآثار انعكاسات سلبية على النتائج المستقبلية للشركة العربية اليمنية، وحرصاً من شركتكم على مكتسبات مساهميتها تقوم بالتنسيق مع إدارة الشركة العربية اليمنية بالمتابعة الدقيقة المستمرة للأوضاع وأثارها على أعمال الشركة.

وإستناداً على عوامل إيجابية حالية لا نتوقع وقوع أحداث جوهرية يكون لها أثر سلبي جوهري على إستثمار شركتكم في الشركة العربية اليمنية ومن هذه العوامل ما يلي:

◀ مصنع الشركة بمنطقة المكلا وهي آمنة نسبياً وبعيدة عن الأحداث الجارية حالياً بالجمهورية العربية اليمنية.

◀ مصنع الشركة العربية اليمنية هو مصنع الإسمنت الوحيد الذي يعمل حالياً ويلبي الطلب على الإسمنت في السوق المحلي.

◀ نتائج عام ٢٠١٥م حيث حققت الشركة مبيعات بلغت (٥٦٧،٧٩٠) طن كما حققت أرباحاً صافية بلغت (٥،١٧٥،٠٦٧) دولار أمريكي كما إستمرت العمليات الإنتاجية والبيعية بانتظام خلال شهر يناير ٢٠١٦م وهذا يشير إلى توقع انتظام عمليات الشركة مستقبلاً.

◀ هناك مؤشرات إستقرار سياسي وأمني تبدو في الأفق حالياً مما قد يكون له آثار إيجابية على أعمال الشركة.

◀ سيكون لمصنع الشركة الحظ الأوفر في الإستفادة من عمليات إعادة البناء المتعلقة بالجمهورية العربية اليمنية.

(د) الأنظمة والقرارات الحكومية:

إنّ قرار مجلس الوزراء الصادر في ١٤٣٧/٠٣/١٧ هـ الموافق ٢٠١٥/١٢/٢٨م والخاص بزيادة أسعار الطاقة سيكون له أثر سلبي على أرباح الشركة المستقبلية.

وتقوم الشركة بمراجعة كافة المخاطر التي قد تواجهها ومن ثم تتخذ الإجراءات الكفيلة بالحد من آثارها.

رابع عشر - حوكمة الشركات:

تعتبر الأحكام الواردة بلائحة حوكمة الشركات من المبادئ الهامة التي ينبغي تفعيلها لحماية حقوق المساهمين وأصحاب المصالح وللمحافظة على حقوق ومكتسبات الشركة وتقوم الشركة بتطبيق الأحكام الإسترشادية الواردة في لائحة حوكمة الشركات الصادرة عن هيئة السوق المالية وخلال عام ٢٠١٣م تم إعداد لائحة حوكمة للشركة تتفق مع متطلبات هيئة السوق المالية ومن أهمها لائحة تنظيم تعارض المصالح، السياسات والإجراءات الخاصة بتعيين عضو مجلس الإدارة، سياسة توزيع الأرباح، لائحة لجنة المراجعة، لائحة لجنة الترشيحات والمكافآت، ولائحة الإفصاح والشفافية وتم إرسال نسخة من اللائحة للهيئة.

وقد قامت الشركة بتطبيق كافة المواد الواردة بلائحة حوكمة الشركة عدا البند الموضح أدناه:

أسباب عدم التطبيق	المادة
نصّ نظام الشركات الصادر بالمرسوم الملكي رقم م/٣ وتاريخ ٢٠١١/٠١/٢٨ هـ الموافق ٢٠١٥/١١/١٠م في مادته الخامسة والتسعين على وجوب إستخدام التصويت التراكمي عند إنتخاب أعضاء مجلس الإدارة، وعليه فإن الشركة سوف تلتزم بذلك اعتباراً من الدورة القادمة لإنتخاب أعضاء مجلس الإدارة.	المادة السادسة (ب) التصويت التراكمي

خامس عشر - العقوبات والجزاءات:

فرضت هيئة السوق المالية بتاريخ ٢٣/٣/٢٠١٥م غرامة مالية على الشركة قدرها (١٠,٠٠٠) عشرة آلاف ريال، وذلك لتأخر الشركة في الإفصاح للجمهور في موقع شركة السوق المالية السعودية (تداول) قبل ساعتين على الأقل من بداية تداول يوم ٢٠/١/٢٠١٤م عن النتائج المالية الأولية للفترة المنتهية في ٣١/١٢/٢٠١٣م، وهذا مخالف للفقرة (ب) من المادة الأربعين من قواعد التسجيل والإدراج.

وقد وجّه مجلس الإدارة في جلسته المنعقدة في ٢٣/٦/٢٠١٥م إدارة الشركة التنفيذية بالإلتزام بكافة التعليمات الصادرة من هيئة السوق المالية ووضع الحلول المناسبة لتفادي تكرار ما حدث مستقبلاً.

سادس عشر - التحول للمعايير المحاسبية الدولية:

أقرّ مجلس إدارة الهيئة السعودية للمحاسبين القانونيين في اجتماعه المنعقد في ١٨/٧/٢٠١٣م تطبيق معايير المحاسبة الدولية دفعة واحدة بعد استكمال اعتمادها من الهيئة السعودية للمحاسبين القانونيين على القوائم المالية المعدة عن فترات مالية تبدأ في ١/١/٢٠١٧م أو بعده بالنسبة للشركات المدرجة في السوق المالية.

خطة تطبيق المعايير المحاسبية الدولية بالشركة:

انطلاقاً من الإستعداد المبكر لتطبيق المعايير الدولية ولضمان الجاهزية قبل الوقت المحدد من قبل الهيئة فقد تم توجيه الإدارة التنفيذية للشركة للتعاقد مع أحد بيوت الخبرة المختصة في المجال المحاسبي والمالي لمساعدة الإدارة في تنفيذ الخطة على النحو التالي:

- مراجعة كافة السياسات المحاسبية المطبقة في الشركة حالياً.
- مقارنة المعايير المحاسبية الدولية بالمعايير المحاسبية السعودية وبيان أوجه الاختلاف بينهما.
- تحديد كافة أوجه التطبيقات المحاسبية المخالفة للمعايير الدولية الواجب تغييرها.
- تحديد الآثار المالية التي قد تطرأ على القوائم المالية نتيجة تطبيق المعايير الدولية.
- تقديم المشورة المناسبة بما يحقق أقل الآثار السلبية عند تطبيق المعايير الدولية.
- وضع الخطة الزمنية اللازمة للتحول.
- تقديم التدريب اللازم للموظفين المعنيين بالقوائم المالية.

مراحل تطبيق خطة المعايير المحاسبية الدولية بالشركة:

١- مرحلة إجراء تحليل للاختلافات بين المعايير الدولية والمعايير السعودية:

(من ٢٠١٦/٠١/٠١ - ٢٠١٦/٠٣/٣١ م)

- تحديد أوجه الاختلاف بين السياسات المحاسبية وسياسة التقارير المطبقة من قبل الشركة وبين السياسات حسب المعايير المحاسبية الدولية.
- اختيار السياسات المحاسبية والمعايير المحاسبية الدولية المناسبة للشركة.
- إجراء تحليل الوضع الحالي وإعداد خطة عمل تشمل الآتي:
 - خطة التدريب حسب المعايير الدولية.
 - الحصول على المعلومات الإضافية المطلوبة.
 - تصميم خطة التحول.

٢- مرحلة تصميم خطة التحول:

(من ٢٠١٦/٠٤/٠١ - ٢٠١٦/٠٧/٣١ م)

- اختيار السياسات المحاسبية الدولية وتحديد التعديلات والمطابقات المختلفة اللازمة للتطبيق.
- اقتراح الدليل المحاسبي اللازم.
- تقييم تقني لخطة التحول.
- تنفيذ خطة تدريبية لمدة ٦٠ ساعة لموظفي الإدارة المالية للتعرف بشكل كامل على المعايير المحاسبية الدولية.

٣- مرحلة التطبيق:

(من ٢٠١٦/٠٨/٠١ - ٢٠١٦/١١/٣٠ م)

- تصميم خارطة الطريق لتطبيق المعايير المحاسبية الدولية كلفة تقارير مبدئية.
- إعداد دليل محاسبي دولي يتماشى مع المعايير المحاسبية الدولية.
- إعداد القوائم المالية الربعية حسب المعايير المحاسبية الدولية لعامي ٢٠١٦ - ٢٠١٧ م.
- إعداد ميزان مراجعة حسب المعايير المحاسبية الدولية كما في ٣١ يناير ٢٠١٦ م.
- إعداد القوائم المالية النهائية والتحاليل المرتبطة بها حسب المعايير المحاسبية المحلية والدولية لعامي ٢٠١٦ - ٢٠١٧ م.

مدى إستعداد الشركة لتطبيق المعايير المحاسبية الدولية:

وبناءً على ما تقدم تؤكد إدارة الشركة أنها مستعدة لتطبيق المعايير المحاسبية الدولية اعتباراً من ٢٠١٧/٠١/٠١ م.

سابع عشر - المدفوعات النظامية المستحقة:

فيما يلي بيان بالمدفوعات النظامية المستحقة كما في ٢٠١٥/١٢/٣١ م:
(بالآلاف الريالات)

البيان	٢٠١٥	٢٠١٤
رسوم تعدين الحجر الجيري والطفل	١٩,٠٠٤	١٨,٠٦٢
الزكاة الشرعية المستحقة	١١,٥٠٠	١٢,٨٧٩
التأمينات الاجتماعية للعاملين بالشركة	٧٥١	٦٣٨

ثامن عشر - المسؤولية الاجتماعية:

إلتزاماً بالمسؤولية الاجتماعية تجاه المجتمع وأفراده تساهم الشركة في مجالات متعددة وذلك بدعم المؤسسات التربوية والاجتماعية وغيرها من الجهات الجديرة بالدعم وخلال عام ٢٠١٥م تم دعم الجهات التالية:

■ الجمعية الخيرية لتحفيظ القرآن الكريم بالمنطقة الشرقية.

■ جمعية الأطفال المعاقين.

■ دعم لجهات أخرى.

تاسع عشر - سياسة توزيع الأرباح والتوزيع المقترح:

تعتمد سياسة الشركة في توزيع الأرباح على ما ورد بالنظام الأساسي للشركة وعلى مقدار صافي الأرباح القابلة للتوزيع وتوفر الأموال وحاجة الشركة لرأس المال لتنفيذ الخطط التوسعية والإستثمارات المستقبلية وتهدف سياسة توزيع الأرباح الى التحسين المستمر في قيمة إستثمار مساهمي الشركة. وقد درجت الشركة منذ تأسيسها على توزيع أرباح للمساهمين بموجب قرار يصدر من الجمعية العامة للشركة بناءً على توصية مجلس إدارة الشركة.

وحسب المادة (٤١) من النظام الأساسي للشركة يتم توزيع الأرباح كالتالي:
توزع أرباح الشركة الصافية السنوية بعد خصم جميع المصروفات العمومية والتكاليف الأخرى بما فيها الزكاة المفروضة شرعاً على الوجه التالي:

١- يُجتب ١٠% من الأرباح الصافية لتكوين احتياطي نظامي ويجوز للجمعية العامة العادية وقف

هذا التجنيب متى بلغ الاحتياطي المذكور نصف رأس المال (وقد تم إيقاف هذا التجنيب منذ

بداية عام ٢٠٠٩م حيث بلغ رصيد الإحتياطي النظامي ٥٠% من رأس المال المدفوع).

٢- يوزع من الباقي بعد ذلك دفعة للمساهمين تعادل ٥% من رأس المال المدفوع.

٣- يُخصّص بعد ما تقدم ١٠% من الباقي كمكافأة لمجلس الإدارة (بعد أقصى ٢٠٠ ألف ريال

لكل عضو بموجب قرار وزارة التجارة رقم ١٠٧١ وتاريخ ١١/١٢/١٤١٢هـ) ويُوزع الباقي

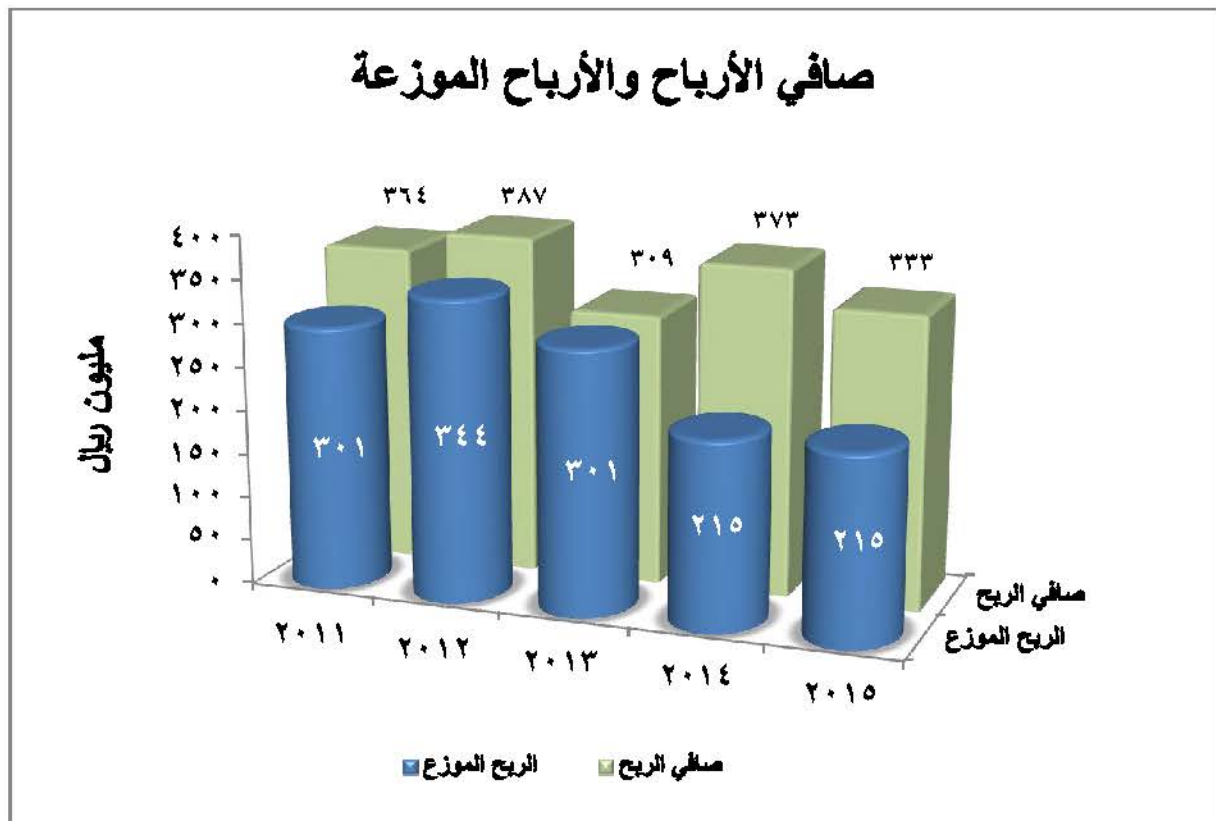
بعد ذلك على المساهمين كحصة إضافية من الأرباح.

وبناءً على النتائج المالية المحققة خلال عام ٢٠١٥م ورصيد الأرباح القابلة للتوزيع بنهاية عام ٢٠١٤م مع الأخذ في الاعتبار عامل توفر السيولة، فإن مجلس الإدارة يقترح على جمعيتكم الموافقة توزيع أرباح على النحو التالي:

(بالآلاف الريالات)

البيان	٢٠١٥م
صافي الأرباح بعد خصم مخصص الزكاة الشرعية	٣٣٢,٨٩٠
يضاف رصيد الأرباح المرحلة من العام السابق	٣١٠,٨٨٥
رصيد الأرباح القابلة للتوزيع	٦٤٣,٧٧٥
يخصم: دفعة أولى للمساهمين تعادل ٥% من رأس المال المدفوع	(٤٣٠,٠٠٠)
يخصم: مكافأة لأعضاء مجلس الإدارة	(١,٦٠٠)
الباقي	٥٩٩,١٧٥
يخصم: حصة إضافية للمساهمين (بواقع ٢٠% من رأس المال المدفوع)	١٧٢,٠٠٠
الرصيد ويرحل للعام القادم	٤٢٧,١٧٥

والرسم البياني التالي يبين صافي الأرباح والأرباح الموزعة لفترة خمس سنوات (من ٢٠١١م وحتى ٢٠١٥م)



عشرون - مجلس الإدارة:

١ - التكوين والتصنيف وعضوية اعضاء المجلس في مجالس إدارات الشركات المساهمة الأخرى:
يتولى إدارة الشركة مجلس إدارة مؤلف من ثمانية اعضاء بنهاية عام ٢٠١٥م ويوضح الجدول التالي التكوين، التصنيف، وعضوية مجالس إدارات الشركات الأخرى للأعضاء:

الاسم	المنصب	التصنيف	عضويته في مجالس إدارات الشركات المساهمة الأخرى
صاحب السمو الملكي الأمير/ تركي بن محمد بن فهد بن عبدالعزيز	رئيس مجلس الإدارة	مستقل	شركة إميانتيت العربية السعودية
الدكتور/ عبدالمحسن بن سعد الرويشد	نائب رئيس مجلس الإدارة	مستقل	لا يوجد
المهندس/ سعد بن إبراهيم المعجل	عضواً	مستقل	١ - شركة الخزف السعودي ٢ - الشركة العربية للأنابيب ٣ - شركة اليمامة للصناعات الحديدية
الأستاذ/ إبراهيم بن سالم الرويس	عضواً	غير تنفيذي	لا يوجد
المهندس/ محمد بن سعد الشثري	عضواً	غير تنفيذي	لا يوجد
المهندس/ محمد بن وصل الله الحربي	عضواً	مستقل	لا يوجد
الدكتور/ زامل بن عبدالرحمن المقرن	عضواً	غير تنفيذي	شركة التصنيع وخدمات الطاقة
الأستاذ/ علاء بن عبدالله القدي	عضواً	مستقل	لا يوجد

٢ - سجل الحضور لاجتماعات مجلس الإدارة:
عقد مجلس الإدارة خلال عام ٢٠١٥م خمسة اجتماعات على النحو التالي:

مجموع مرات الحضور	رقم الاجتماع وتاريخه					الاسم
	(٥) ٨ ديسمبر	(٤) ٢٠ أكتوبر	(٣) ٣ يونيو	(٢) ٣١ مارس	(١) ١٥ فبراير	
٢	✓		✓			صاحب السمو الملكي الأمير/ تركي بن محمد بن فهد بن عبدالعزيز
٣	✓			✓	✓	الدكتور/ عبدالمحسن بن سعد الرويشد
٣	✓			✓	✓	المهندس/ سعد بن إبراهيم المعجل
٥	✓	✓	✓	✓	✓	الأستاذ/ ابراهيم بن سالم الرويس
٥	✓	✓	✓	✓	✓	المهندس/ محمد بن سعد الشثري
٥	✓	✓	✓	✓	✓	المهندس/ محمد بن وصل الله الحربي
٤	✓	✓		✓	✓	الدكتور/ زامل بن عبدالرحمن المقرن
٥	✓	✓	✓	✓	✓	الأستاذ/ علاء بن عبدالله الفدى

٣ - الأسهم المملوكة لأعضاء مجلس الإدارة وكبار التنفيذيين وزوجاتهم وأولادهم القصر:

أسهم الزوجة والأولاد القصر				أسهم أعضاء مجلس الإدارة وكبار التنفيذيين				المنصب	الاسم
٢٠١٤/١٢/٣١ م		٢٠١٥/١٢/٣١ م		٢٠١٤/١٢/٣١ م		٢٠١٥/١٢/٣١ م			
%	العدد	%	العدد	%	العدد	%	العدد		
٠,٣٥	٣٠,٠٠٠	٠,٣٥	٣٠,٠٠٠	٠,٥٣	٤٦,٠٠٠	٠,٥٣	٤٦,٠٠٠	الرئيس	صاحب السمو الملكي الأمير / تركي بن محمد بن فهد بن عبد العزيز
-	-	-	-	٠,٠٠٣	٢,٦٦٦	٠,٠٠٣	٢,٦٦٦	نائب الرئيس	الدكتور/ عبد المحسن بن سعد الرويشد
-	-	-	-	٠,٠٠٨	٦,٦٦٥	٠,٠٠٨	٦,٦٦٥	عضو	المهندس / سعد بن إبراهيم المعجل
-	-	-	-	٠,٠٢٦	٢٢,٠٠٠	٠,٠٢٦	٢٢,٠٠٠	عضو	الأستاذ/ ابراهيم بن سالم الرويس
-	-	-	-	-	-	-	-	عضو	المهندس/ محمد بن سعد الشثري
-	-	-	-	٠,٠٠٢	٢,٠٠٠	٠,٠٠٢	٢,٠٠٠	عضو	المهندس/ محمد بن وصل الله الحربي
-	-	-	-	٠,٠٠٢	٢,٠٠٠	٠,٠٠٢	٢,٠٠٠	عضو	الدكتور/ زامل بن عبدالرحمن المقرن
-	-	-	-	-	-	-	-	عضو	الأستاذ/ علاء بن عبدالله الفدى
-	-	-	-	-	-	-	-	الرئيس التنفيذي	المهندس/ فهد بن راشد العتيبي
-	-	-	-	-	-	-	-	نائب الرئيس التنفيذي	الأستاذ/ ناصر بن عمر الزين
-	-	-	-	-	-	-	-	مدير المبيعات	الأستاذ/ الفضل بن عباس العموي
-	-	-	-	-	-	-	-	المدير المالي	الأستاذ/ السر عثمان محمد الحسن
-	-	-	-	-	-	-	-	مدير المصنع	المهندس/ علي بن يحيى الزيلعي

٤ - المكافآت والتعويضات المدفوعة لأعضاء مجلس الإدارة وكبار التنفيذيين لعام ٢٠١٥م:

(بالآلاف الريالات)

المجموع م٢٠١٤	المجموع م٢٠١٥	خمسة من كبار التنفيذيين بما فيهم الرئيس التنفيذي والمدير المالي	اعضاء مجلس الإدارة			البيان
			المستقلين	التنفيذيين	غير التنفيذيين	
٣,٢٤١	٣,٥٦٣	٣,٥٦٣	-	-	-	الرواتب والأجور والبدلات وما في حكمها
٢,٣٤٨	٣,٨٧٧	٢,٢٧٧	١,٠٠٠	-	٦٠٠	المكافآت السنوية
٤١٠	٤١٠	-	٣٤٠	-	٧٠	مكافأة اللجنة التنفيذية
٨٠	٨٠	-	٤٠	-	٤٠	مكافأة لجنة المراجعة
٨٤	٦٤	-	٣٦	-	٢٨	بدل حضور الاجتماعات
٦,١٦٣	٧,٩٩٤	٥,٨٤٠	١,٤١٦	-	٧٣٨	المجموع

حادي وعشرون - لجان مجلس الإدارة:

أ - لجنة المراجعة:

التكوين وسجل حضور اجتماعات الاعضاء المنعقدة خلال عام ٢٠١٥م:

مجموع مرات الحضور	رقم الاجتماع وتاريخه				فئة العضوية	الاسم
	(٤) ٢٠ أكتوبر	(٣) ٢٧ يناير	(٢) ١٦ أبريل	(١) ١٧ يناير		
٤	✓	✓	✓	✓	رئيساً	المهندس/ محمد بن سعد الشثري
٣	✓	✓	✓		عضواً	الأستاذ/ علاء بن عبدالله الفدي *
٤	✓	✓	✓	✓	عضواً	الأستاذ/ خالد بن محمد الصليح (ليس عضواً في مجلس الإدارة)
١				✓	رئيساً في الدورة السابقة	الأستاذ/ محمد بن صالح الدهام ** (ليس عضواً في مجلس الإدارة)
١				✓	عضواً	المهندس/ محمد بن وصل الله الحربي **

(*) بدأت عضويته اعتباراً من ٢٠١٥/٠١/٢٩م حيث تم تشكيل اللجان مع بداية دورة مجلس الإدارة التي بدأت في ذلك التاريخ.
(**) انتهت عضويتهما في ٢٠١٥/٠١/٢٨م بسبب انتهاء دورة مجلس الإدارة في ذلك التاريخ، وقد أعاد المجلس تشكيل اللجان اعتباراً من ٢٠١٥/٠١/٢٩م.

المهام والمسئوليات:

قامت إدارة الشركة في عام ٢٠١٤م بتحديث لائحة لجنة المراجعة وتعديل مهام ومسئوليات اللجنة بهدف موافقتها للمعايير المهنية وتم إقرارها من مجلس إدارتها وأعدمت من الجمعية العامة العادية رقم (٤٠) بتاريخ ٢٠١٤/٠٣/١٩م وتقوم لجنة المراجعة بالعديد من الأعمال من أهمها:

- ◀ التحقق من مدى كفاية وفعالية نظام الرقابة الداخلية للشركة وتقديم أي توصيات من شأنها تحسين النظام وتطويره بما يحقق أهداف الشركة.
- ◀ الإطلاع على الملاحظات الواردة من الجهات الإشرافية والرقابية ذات العلاقة وتقويم ردود الإدارة عليها.
- ◀ تتولى اللجنة إقتراح المحاسب القانوني للسنة المالية التالية للشركة وذلك بمراعاة الضوابط الإسترشادية لإختيار المحاسب القانوني للشركة الموضحة بقرار معالي وزير التجارة رقم ٩٠٣ وتاريخ ١٤١٤/٠٨/١٢هـ ويتم إختيار مراجع الحسابات طبقاً للإجراءات التي حددتها هذه الضوابط.
- ◀ الإشراف على إدارة المراجعة الداخلية بالشركة من أجل التحقق من مدى فاعليتها في تنفيذ الأعمال والمهام التي حددها مجلس الإدارة.
- ◀ إعتقاد دليل عمل إدارة المراجعة الداخلية والخاص بسياسات وإجراءات عمل المراجعة الداخلية.
- ◀ إعتقاد خطة عمل إدارة المراجعة الداخلية السنوية.
- ◀ تقديم التوصيات بشأن تعيين وإنهاء خدمات مدير المراجعة الداخلية.
- ◀ دراسة تقارير المراجعة الداخلية ومتابعة تنفيذ الإجراءات التصحيحية للملاحظات الواردة فيها.
- ◀ متابعة أعمال المحاسبين القانونيين وإعتقاد أي عمل خارج نطاق أعمال المراجعة التي يكلفون بها أثناء قيامهم بأعمال المراجعة.
- ◀ دراسة القوائم المالية الأولية والسنوية قبل عرضها على مجلس الإدارة وإبداء الرأي والنصيحة في شأنها.
- ◀ دراسة السياسات المحاسبية المتبعة وإبداء الرأي والتوصية لمجلس الإدارة في شأنها.
- ◀ تقويم فعالية إدارة المخاطر التي قد تتعرض لها الشركة والخطوات التي تتخذها إدارة الشركة لمراقبة ومواجهة هذه المخاطر.

وتقوم إدارة المراجعة الداخلية بتزويد لجنة المراجعة بخطة المراجعة للعام المقبل وتقارير عن كفاية الرقابة الداخلية للشركة، والمخاطر المحتملة، ومدى امتثال الشركة للسياسات والإجراءات واللوائح المعتمدة.

وخلال عام ٢٠١٥م قامت إدارة المراجعة الداخلية بالشركة بمراجعة أنشطة الشركة ذات المخاطر العالية المتعلقة بعمليات الشركة التشغيلية، الإدارية، والمالية ونظم المعلومات كما قامت بدراسة فعالية الرقابة الداخلية وسياسات إدارة المخاطر وبعد مناقشة كافة المرئيات والملاحظات مع إدارات الشركة قامت برفع تقاريرها للجنة المراجعة.

نتائج المراجعة السنوية لفاعلية إجراءات الرقابة الداخلية بالشركة:

ناقشت لجنة المراجعة التقارير التي رفعتها إدارة المراجعة الداخلية والمتعلقة بفحص نظام الرقابة الداخلية لعام ٢٠١٥م، وقدمت اللجنة توصياتها لإدارة الشركة بغرض معالجة نقاط الضعف، وتوصلت لقناعة بفاعلية نظام الرقابة الداخلية للشركة حيث لم يتضح وجود ضعف جوهري في نظام الرقابة الداخلية.

ب - اللجنة التنفيذية:

التكوين وسجل حضور الاجتماعات المنعقدة خلال عام ٢٠١٥م:

مجموع مرات الحضور	رقم الاجتماع وتاريخه	فئة العضوية	الاسم
	(١) ٨ ديسمبر		
١	✓	رئيساً	صاحب السمو الملكي الأمير/ تركي بن محمد بن فهد بن عبدالعزيز
١	✓	عضواً	الأستاذ/ إبراهيم بن سالم الرويس
١	✓	عضواً	المهندس/ محمد بن وصل الله الحري

المهام والمسئوليات:

وفقاً للصلاحيات المفوضة للجنة التنفيذية من قبل مجلس الإدارة تقوم اللجنة برفع توصياتها بشأن العديد من الاختصاصات أهمها سياسة الإستثمار والتعاملات البنكية، الموازنة التقديرية، الأنظمة واللوائح المالية والإدارية المتبعة، ولانحة شئون العاملين كما تقوم بأداء المهام والاختصاصات الأخرى التي يرى مجلس الإدارة تكليف اللجنة بها.

ج - لجنة الترشيحات والمكافآت:

التكوين وسجل حضور الاجتماعات المنعقدة خلال عام ٢٠١٥م:

مجموع مرات الحضور	رقم الاجتماع وتاريخه	فئة العضوية	الاسم
	(١) ٨ ديسمبر		
١	✓	رئيساً	صاحب السمو الملكي الأمير/ تركي بن محمد بن فهد بن عبدالعزيز
١	✓	عضواً	الدكتور/ عبدالمحسن بن سعد الرويشد
١	✓	عضواً	المهندس/ سعد بن ابراهيم المعجل

المهام والمسئوليات:

تتلخص مهام ومسئوليات اللجنة في:

- ◀ التوصية لمجلس الإدارة بالترشيح لعضوية المجلس وفقاً للسياسات والمعايير المعتمدة مع مراعاة عدم ترشيح أي شخص سبقت إدانته بجريمة مخلة بالشرف والأمانة.
- ◀ المراجعة السنوية للإحتياجات المطلوبة من المهارات المناسبة لعضوية مجلس الإدارة وإعداد وصف للقدرات والمؤهلات المطلوبة لعضوية مجلس الإدارة بما في ذلك تحديد الوقت الذي يلزم أن يخصصه العضو لأعمال مجلس الإدارة.
- ◀ مراجعة هيكل مجلس الإدارة ورفع التوصيات بشأن التغييرات التي يمكن إجراؤها.
- ◀ تحديد جوانب الضعف والقوة في مجلس الإدارة وإقتراح معالجتها بما يتفق مع مصلحة الشركة.
- ◀ التأكد بشكل سنوي من إستقلالية الأعضاء المستقلين وعدم وجود أي تعارض مصالح إذا كان العضو يشغل عضوية مجلس إدارة شركة أخرى.
- ◀ وضع سياسات واضحة لتعويضات ومكافآت أعضاء مجلس الإدارة وكبار التنفيذيين، ويُراعى عند وضع تلك السياسات إستخدام معايير ترتبط بالأداء.

ثاني وعشرون - إدارة المراجعة الداخلية:

تعمل إدارة المراجعة الداخلية بالشركة على اعطاء تأكيد ودور إستشاري موضوعي مستقل على نحو يؤدي الى تحسين وإضافة قيمة لعمليات الشركة وتساعد المراجعة الداخلية في تحقيق أهداف الشركة من خلال تقويم وتحسين فاعلية إدارة المخاطر والرقابة والعمليات التي ينطوي عليها الأداء الرقابي.

وقد قامت إدارة المراجعة الداخلية في الشركة بالعديد من عمليات المراجعة الداخلية من خلال خطة عملها التي أقرتها لجنة المراجعة مع التركيز على الأنشطة والوظائف ذات المخاطر العالية للعمل على رفع فاعلية وكفاءة وربحية عمليات الشركة وتقوم برفع تقاريرها الدورية عن أنشطة الشركة إلى لجنة المراجعة لمناقشتها وإتخاذ التوصيات المناسبة حيالها ومتابعة تنفيذها.

ثالث وعشرون - إقرارات:

- انطلاقاً من توجهات مجلس إدارة الشركة لتحقيق أعلى مستويات الشفافية والإفصاح يقر مجلس إدارة الشركة بالنقاط التالية بالنسبة لعام ٢٠١٥م:
- ◀ أعدت القوائم المالية وفقاً لمعايير المحاسبة الصادرة عن الهيئة السعودية للمحاسبين القانونيين.
 - ◀ أن سجلات الحسابات أعدت بالشكل الصحيح.
 - ◀ أن نظام الرقابة الداخلية أعد على أسس سليمة ونفذ بفاعلية.
 - ◀ أنه لا يوجد أي شك يُذكر في قدرة الشركة على مواصلة نشاطها.
 - ◀ لم تمنح الشركة قروض لأي من أعضاء مجلس الإدارة.
 - ◀ لم تدخل الشركة في معاملات أسهم تخص أي من أعضاء مجلس الإدارة أو من تربطهم بهم صلة قرابة مباشرة.
 - ◀ لم يتم ترسية أية عقود على أية جهة ذات علاقة.
 - ◀ ليس لدى الشركة أي ترتيبات أو اتفاق تتنازل بموجبه أحد أعضاء مجلس الإدارة أو أحد كبار التنفيذيين عن أي راتب أو تعويض كما لا توجد أي ترتيبات أو اتفاق تتنازل بموجبه أحد مساهمي الشركة عن أي حقوق في الأرباح.
 - ◀ فيما عدا الغرامة المالية التي تمت الإشارة لها في الفقرة رقم ١٥ من هذا التقرير فإنه لم يتم توقيع أية عقوبة أو قيد احتياطي على الشركة من هيئة السوق المالية أو أي جهة تنظيمية أو إشرافية أو قضائية أخرى.
 - ◀ ما عدا ما هو مطلوب وفقاً لقانون العمل السعودي لم تقم الشركة بأية إستثمارات أو تكوين احتياطات لمصلحة موظفيها.
 - ◀ لم يتم تنفيذ أعمال أو توقيع عقود كانت فيها مصلحة لأحد أعضاء مجلس الإدارة أو الرئيس التنفيذي أو المدير المالي أو لأي شخص ذي علاقة بأي منهم.
 - ◀ لا يوجد بالشركة أي حقوق تحويل أو اكتتاب بموجب أدوات قابلة للتحويل إلى أسهم أو حقوق خيار أو مذكرات حقوق اكتتاب أو حقوق مشابهة أصدرتها أو منحها الشركة خلال عام ٢٠١٥م.
 - ◀ لا توجد قروض مستحقة على الشركة كما في ٢٠١٥/١٢/٣١م.
 - ◀ أن المراجع الخارجي للشركة قد أبدى رأيه المتحفظ على القوائم المالية للسنة المنتهية في ٢٠١٥/١٢/٣١م بسبب موضوع الإستثمار في الشركة العربية اليمينية للإسمنت المحدودة كما ورد في تقرير المراجع الخارجي تحت فقرة "أساس الرأي المتحفظ" والفقرة رقم ٩ (٢- ج) من هذا التقرير.

رابع وعشرون - اقتراحات مجلس الإدارة:

يقترح مجلس الإدارة على حضراتكم ما يلي:

- أولاً: الموافقة على تقرير مجلس الإدارة عن أعمال الشركة للسنة المالية المنتهية في ٢٠١٥/١٢/٣١ م.
- ثانياً: الموافقة على تقرير المحاسب القانوني عن حسابات الشركة للسنة المالية المنتهية في ٢٠١٥/١٢/٣١ م.
- ثالثاً: التصديق على قائمة المركز المالي للشركة كما هي في ٢٠١٥/١٢/٣١ م والقوائم المالية الأخرى عن السنة المالية المنتهية في نفس التاريخ.
- رابعاً: إبراء ذمة أعضاء مجلس الإدارة عن الفترة السابقة.
- خامساً: الموافقة على توزيع الأرباح حسب اقتراح مجلس الإدارة بواقع (٢,٥٠) ريال للسهم بنسبة (٢٥%) من القيمة الاسمية للسهم وتكون أحقية الأرباح للمساهمين المقيدين بسجلات مركز ايداع الأوراق المالية (تداول) نهاية تداول يوم انعقاد الجمعية العامة.
- سادساً: الموافقة على صرف مبلغ (١,٦٠٠,٠٠٠) ريال كمكافأة لأعضاء مجلس الإدارة بواقع (٢٠٠,٠٠٠) ريال لكل عضو عن السنة المالية المنتهية في ٢٠١٥/١٢/٣١ م.
- سابعاً: إقرار معاملات مع أطراف ذات علاقة كما ورد بالإيضاح رقم ١٣ بالقوائم المالية.
- ثامناً: الموافقة على اختيار مراقب حسابات الشركة من بين المرشحين من قبل لجنة المراجعة لمراجعة حسابات الشركة عن العام المالي ٢٠١٦ م والبيانات المالية الربع سنوية وتحديد أتعابه.

ومجلس الإدارة إذ يختتم تقريره للجمعية العامة العادية الثالثة والأربعون يشكر السادة مساهمي الشركة تلبية هذه الدعوة وعلى الثقة التي أوليتموها إياه ويدعو المولى عز وجل أن يحفظ لبلادنا العزيزة عاقلها المفدى وقائد مسيرتها خادم الحرمين الشريفين الملك سلمان بن عبدالعزيز وولي عهده الأمين صاحب السمو الملكي الأمير محمد بن نايف بن عبدالعزيز وولي العهد صاحب السمو الملكي الأمير محمد بن سلمان بن عبدالعزيز وحكومتنا الرشيدة وأن يوفقهم إلى ما فيه خير الوطن والمواطنين ويتقدم بالشكر والتقدير إلى صاحب السمو الملكي الأمير سعود بن نايف بن عبدالعزيز أمير المنطقة الشرقية لمساندته الفعالة ودعمه المستمر للشركة كما يسر المجلس أن يشكر جميع العاملين بالشركة على العمل الدؤوب والجهد المخلص في تحقيق تقدم الشركة واستمرارها.

والسلام عليكم ورحمة الله وبركاته



+٩٦٦ ١٣ ٨٨٧ ٧٢٤١
+٩٦٦ ١٣ ٨٨٧ ٧٢٥٤
www.kpmg.com
٤٦/١١/٣٢٣ بتاريخ ٨١٤١٢/٩/٧

تلفون
فاكس إنترنت
رقم الترخيص

كي بي ام جي الفوزان وشركاه
محاسبون ومراجعون قانونيون
أبراج السبيعي
طريق الملك عبدالعزيز
ص.ب ٤٨٠٣
الخبير ٣١٩٥٢
المملكة العربية السعودية

تقرير مراجعي الحسابات

السادة / المساهمون
شركة اسمنت المنطقة الشرقية
(شركة مساهمة سعودية)
الدمام - المملكة العربية السعودية

لقد راجعنا القوائم المالية المرفقة لشركة اسمنت المنطقة الشرقية - شركة مساهمة سعودية ("الشركة") كما في ٣١ ديسمبر ٢٠١٥م، والتي تشمل قائمة المركز المالي كما في ٣١ ديسمبر ٢٠١٥م وقوائم الدخل والتدفقات النقدية والتغيرات في حقوق الملكية عن السنة المنتهية في ٣١ ديسمبر ٢٠١٥م والإيضاحات المرفقة من (١) إلى (٢٧) والتي تعد جزءاً لا يتجزأ من هذه القوائم المالية.

مسئولية الإدارة عن القوائم المالية

تعتبر الإدارة مسؤولة عن إعداد وعرض هذه القوائم المالية بشكل عادل وفقاً لمعايير المحاسبة المتعارف عليها في المملكة العربية السعودية ووفقاً لنص المادة (١٢٣) من نظام الشركات والنظام الأساسي للشركة وكذلك عن نظام الرقابة الداخلية الذي تعتبره الإدارة ضرورياً لإعداد قوائم مالية خالية من الأخطاء الجوهرية، سواء كانت ناشئة عن غش أو خطأ. كما أن الإدارة قدمت لنا كافة المعلومات والإيضاحات التي طلبناها للقيام بمراجعة هذه القوائم المالية.

مسئولية مراجعي الحسابات

إن مسئوليتنا هي إبداء رأي على هذه القوائم المالية استناداً إلى أعمال المراجعة التي قمنا بها. تمت مراجعتنا وفقاً لمعايير المراجعة المتعارف عليها في المملكة العربية السعودية وتتطلب تلك المعايير التزامنا بمتطلبات أخلاقيات المهنة وتخطيط وتنفيذ أعمال المراجعة للحصول على درجة معقولة من التأكيد بأن القوائم المالية خالية من الأخطاء الجوهرية.

تشتمل المراجعة على القيام بإجراءات للحصول على أدلة مؤيدة للمبالغ والإيضاحات الواردة في القوائم المالية. نعتد الإجراءات التي يتم اختيارها على تقديرنا بما في ذلك تقييمنا لمخاطر وجود أخطاء جوهرية في القوائم المالية سواء كانت ناشئة عن غش أو خطأ. وعند قيامنا بتقييم هذه المخاطر نأخذ في الاعتبار نظام الرقابة الداخلية الخاص بإعداد وعرض قوائم مالية عادلة للشركة بغرض تصميم إجراءات مراجعة ملائمة للظروف المتاحة، ولكن ليس بهدف إبداء الرأي حول فعالية الرقابة الداخلية للشركة. كما تتضمن أعمال المراجعة تقييم مدى ملائمة السياسات المحاسبية المتبعة ومعقولة التقديرات المحاسبية التي استخدمتها الإدارة، بالإضافة إلى تقييم العرض العام للقوائم المالية.

نعتقد أن أدلة المراجعة التي حصلنا عليها كافية وملائمة بحيث يمكن الاعتماد عليها كأساس لإبداء رأينا.

أساس الرأي المتحفظ

بالإشارة إلى الإيضاح رقم ١٠ من الإيضاحات حول القوائم المالية المرفقة، فقد قامت إدارة الشركة بإعداد دراسة لتحديد مقدار الهبوط في قيمة استثمارها في شركة زميلة مسجلة في الجمهورية اليمنية في ضوء الظروف الحالية التي تمر بها الدولة محل الاستثمار. ونظراً لأن بعض الافتراضات المدرجة ضمن الدراسة المشار إليها أعلاه لا تعكس بشكل جوهري مقدار الهبوط في قيمة هذا الاستثمار، فإن القوائم المالية المرفقة لم تتضمن أية تعديلات ناتجة عن هذا الأمر على قائمة الدخل عن السنة المالية المنتهية في ٣١ ديسمبر ٢٠١٥ م وعلى قيمة الاستثمار والأرباح المبقة كما في ذلك التاريخ.

الرأي المتحفظ

وفي رأينا، وفيما عدا أثر التعديلات الناتجة عن الأمر المذكور في فقرة أساس الرأي المتحفظ أعلاه، فإن القوائم المالية ككل:

١- تظهر بعدل من كافة النواحي الجوهرية، المركز المالي للشركة كما في ٣١ ديسمبر ٢٠١٥ م ونتائج أعمالها وتدافقاتها النقدية للسنة المنتهية في ذلك التاريخ، وفقاً لمعايير المحاسبة المتعارف عليها في المملكة العربية السعودية الملزمة لظروف الشركة.

٢- تتفق مع متطلبات نظام الشركات والنظام الأساسي للشركة فيما يتعلق بإعداد وعرض القوائم المالية.

عن/ كى بي ام جي الفوزان وشركاه


إبراهيم عيود باعثن
ترخيص رقم ٣٨٢



التاريخ: ١٥ جادى الأولى ١٤٣٧ هـ
الموافق: ٢٤ فبراير ٢٠١٦ م

شركة اسمنت المنطقة الشرقية
(شركة مساهمة سعودية)
قائمة المركز المالي
كما في ٣١ ديسمبر ٢٠١٥ م
(المبالغ المدرجة بالريال السعودي)

٣١ ديسمبر ٢٠١٤ م بالآلاف	٣١ ديسمبر ٢٠١٥ م بالآلاف	إيضاح	الموجودات
			الموجودات
			موجودات متداولة
٢١٩,٨٢٨	١٠٢,٥١٢	٤	نقد وما في حكمه
١٥٥,٩٣٢	١٨٩,٦٨٣	٥	نعم مدينة تجارية
٥٠٧,٦٢٢	٥٧٧,١٩٥	٦	مخزون
٦٤,٩٧٤	٧٤,٤٠٦	٧	مدفوعات مقدماً وموجودات متداولة أخرى
٩٤٨,٣٥٦	٩٤٣,٧٩٦		إجمالي الموجودات المتداولة
			موجودات غير متداولة
١,٢٤٩,٦٧٠	١,٢٢٥,٢٦٢	٨	ممتلكات والآلات ومعدات
٦٧٦	-		مصروفات مؤجلة
١٦٧,٢٦٢	٣٠٣,٦٣٨	٩	استثمارات متاحة للبيع
١٦٧,٥٧٧	١٦٨,٨٤٠	١٠	استثمارات في شركة زميلة بطريقة حقوق الملكية
١,٥٨٥,١٨٥	١,٦٩٧,٧٤٠		إجمالي الموجودات غير المتداولة
٢,٥٣٣,٥٤١	٢,٦٤١,٥٣٦		إجمالي الموجودات
٥٤,٠١٢			المطلوبات
			مطلوبات متداولة
١٥٥,٩١٤	١٥٠,٢١٧	١١	نعم دائنة ومطلوبات متداولة أخرى
-	١٦,٩٥١	١٣	مستحق إلى طرف ذو علاقة
١٢,٦٤٨	١٢,٤٠٩	١٢	مخصص الزكاة
٥٤,٠١٢	٥٦,٣٣١	٢٧	دائنتو توزيعات أرباح
٢٢٢,٥٧٤	٢٣٥,٩٠٨		إجمالي المطلوبات المتداولة
			مطلوبات غير متداولة
٥٠,٠٧٥	٥٣,٥٩٥	١٤	مخصص مكافأة نهاية الخدمة للموظفين
٢٧٢,٦٤٩	٢٨٩,٥٠٣		إجمالي المطلوبات
			حقوق الملكية
٨٦٠,٠٠٠	٨٦٠,٠٠٠		رأس المال
٤٣٠,٠٠٠	٤٣٠,٠٠٠	١٥ (أ)	احتياطي نظامي
٤٠٤,٦٣٩	٤٠٤,٦٣٩	١٥ (ب)	احتياطي اتفاقي
٥٢٥,٨٨٥	٦٤٣,٧٧٥		أرباح مبقاة
٤٠,٣٦٨	١٣,٦١٩		أرباح غير محققة من استثمارات متاحة للبيع
٢,٢٦٠,٨٩٢	٢,٣٥٢,٠٣٣		إجمالي حقوق الملكية
٢,٥٣٣,٥٤١	٢,٦٤١,٥٣٦		إجمالي المطلوبات وحقوق الملكية

تعد الإيضاحات المرفقة من رقم (١) إلى رقم (٢٧) جزءاً لا يتجزأ من هذه القوائم المالية.

شركة اسمنت المنطقة الشرقية

(شركة مساهمة سعودية)

قائمة الدخل

للمدة المنتهية في ٣١ ديسمبر ٢٠١٥ م
(المبالغ المدرجة بالريال السعودي)

٣١ ديسمبر ٢٠١٤ م بالآلاف	٣١ ديسمبر ٢٠١٥ م بالآلاف	ايضاح	
٨٤٥,١١٨	٩٣٩,٩٥٨	٢٢,١٨	الإيرادات بالصافي
(٤٩٢,٤٠٩)	(٥٤٨,٦٨١)		تكلفة الإيرادات
٣٥٢,٧٠٩	٣٩١,٢٧٧		إجمالي الربح
(٥٣,٠٩٦)	(٥٥,٧٦٤)	٢٣	مصروفات إدارية وعمومية
(٥,٢٤٢)	(٥,٣١٩)		مصروفات بيع وتسويق
٢٩٤,٣٧١	٣٣٠,١٩٤	٢٢	ربح عمليات التشغيل
٢,٩٠٨	٢,٩٣٧	١٩	إيرادات استثمارات
١٩,٠٩٧	٢٠,٥٧١	٢٠	إيرادات أخرى
(٦,٨٣٧)	(٧,٠٤٨)	٢١	مصروفات أخرى
(٤,٦٨٨)	(٢,٧٥٦)		خسائر ترجمة فروق عملات أجنبية
(١٦٥)	(٧٧١)		خسائر استبعاد ممتلكات وآلات ومعدات
٨٠,٦٩٦	-		أرباح بيع استثمارات متاحة للبيع
٣٨٥,٣٨٢	٣٤٣,١٢٧		الدخل قبل حساب الحصة في نتائج شركات زميلة ومخصص الزكاة
٦٥٥	١,٢٦٣	١٠	الحصة في نتائج شركة زميلة بطريقة حقوق الملكية
٣٨٦,٠٣٧	٣٤٤,٣٩٠		الدخل قبل الزكاة
(١٢,٤٨٧)	(١١,٥٠٠)	١٢	مخصص الزكاة
٣٧٣,٥٥٠	٣٣٢,٨٩٠		صافي ربح السنة
٣,٤٢	٣,٨٤	١٧	نصيب السهم الأساسي من ربح عمليات التشغيل (بالريال السعودي)
٤,٣٤	٣,٨٧	١٧	نصيب السهم الأساسي من صافي الربح (بالريال السعودي)
٨٦,٠٠٠	٨٦,٠٠٠		عدد الاسهم المتاحة (بالآلاف)

تعد الإيضاحات المرفقة من رقم (١) إلى رقم (٢٧) جزءاً لا يتجزأ من هذه القوائم المالية.

شركة اسمنت المنطقة الشرقية
(شركة مساهمة سعودية)
قائمة التدفقات النقدية
للسنة المنتهية في ٣١ ديسمبر ٢٠١٥م
(المبالغ المدرجة بالريال السعودي)

٣١ ديسمبر		إيضاح
٢٠١٤م بالآلاف	٢٠١٥م بالآلاف	
٣٧٣,٥٥٠	٣٣٢,٨٩٠	
١٢٨,٩٣٦	١٢٨,٤٧٢	٨
٦٧٦	٦٧٦	
١٦٥	٧٧١	٨
(٦٥٥)	(١,٢٦٣)	١٠
١٢,٤٨٧	١١,٥٠٠	١٢
(٨٠,٦٩٦)	-	
٦,٨٥٩	٧,٤٢٧	١٤
٤٤١,٣٢٢	٤٨٠,٤٧٣	
(١٠,٢٩٧)	(٤٣,١٨٣)	٧٥
(٨٦,٠٩٠)	(٦٩,٥٧٣)	٦
٤١,٦٢٥	(٥,٦٩٧)	١١
-	١٦,٩٥١	١٣
(٣,٦٣٤)	(٣,٩٠٧)	١٤
(١٢,٩٦٠)	(١١,٧٣٩)	١٢
٣٦٩,٩٦٦	٣٦٣,٣٢٥	
(١٧٤,٥١٣)	(١١٧,٠٩٠)	٨
٢١	٧,٢٥٥	
-	(١٦٣,١٢٥)	
١٠٥,٥٥٣	-	
(٦٨,٩٣٩)	(٢٦٧,٩٦٠)	
(٢٩٨,٣٨٢)	(٢١٢,٦٨١)	
(٢٩٨,٣٨٢)	(٢١٢,٦٨١)	
٢,٦٤٥	(١١٧,٣١٦)	
٢١٧,١٨٣	٢١٩,٨٢٨	٤
٢١٩,٨٢٨	١٠٢,٥١٢	٤

تعد الإيضاحات المرفقة من رقم (١) إلى رقم (٢٧) جزءاً لا يتجزأ من هذه القوائم المالية.

شركة اسمنت المنطقة الشرقية
(شركة مساهمة مسودة)
قائمة التغيرات في حقوق الملكية
للسنة المنتهية في ٣١ ديسمبر ٢٠١٥ م
(المبالغ المدرجة بالريال السعودي)

إجمالي حقوق المساهمين	توزيعات أرباح مقترحة	أرباح غير محققة من استثمارات متاحة للبيع	أرباح مؤقتة	احتياطي التخلي	احتياطي نظامي	رأس المال	
بـالآلاف	بـالآلاف	بـالآلاف	بـالآلاف	بـالآلاف	بـالآلاف	بـالآلاف	
٢,٢٨٣,١٨٦	٣٠١,٠٠٠	١٣٣,٦١٢	١٥٣,٩٣٥	٤٠٤,٦٣٩	٤٣٠,٠٠٠	٨٦٠,٠٠٠	الرصيد في ٣١ ديسمبر ٢٠١٣ م
٣٧٣,٥٥٠	-	-	٣٧٣,٥٥٠	-	-	-	صافي ربح السنة ٢٠١٤ م
(٣٠١,٠٠٠)	(٣٠١,٠٠٠)	-	-	-	-	-	توزيعات أرباح مدفوعة
(١,٦٠٠)	-	-	(١,٦٠٠)	-	-	-	مكافأة أعضاء مجلس الإدارة
(٩٣,٧٤٤)	-	(٩٣,٧٤٤)	-	-	-	-	أرباح غير محققة من استثمارات للبيع
٢,٢٦٠,٨٩٢	-	٤٠,٣٦٨	٥٧٥,٨٨٥	٤٠٤,٦٣٩	٤٣٠,٠٠٠	٨٦٠,٠٠٠	الرصيد في ٣١ ديسمبر ٢٠١٤ م
٣٣٢,٨٩٠	-	-	٣٣٢,٨٩٠	-	-	-	صافي ربح السنة ٢٠١٥ م
(٢١٥,٠٠٠)	-	-	(٢١٥,٠٠٠)	-	-	-	توزيعات أرباح مدفوعة
(٢٦,٧٤٩)	-	(٢٦,٧٤٩)	-	-	-	-	أرباح غير محققة من استثمارات متاحة للبيع
٢,٣٥٢,٠٣٣	-	١٣,٦١٩	٦٤٣,٧٧٥	٤٠٤,٦٣٩	٤٣٠,٠٠٠	٨٦٠,٠٠٠	الرصيد في ٣١ ديسمبر ٢٠١٥ م

تعد الإيضاحات المرفقة من رقم (١) إلى رقم (٢٧) جزءاً لا يتجزأ من هذه القوائم المالية.

شركة اسمنت المنطقة الشرقية
(شركة مساهمة سعودية)
إيضاحات حول القوائم المالية
للسنة المنتهية في ٣١ ديسمبر ٢٠١٥ م
(المبالغ المدرجة بالريال السعودي)

١ - التنظيم والأنشطة الرئيسية

شركة اسمنت المنطقة الشرقية ("الشركة") هي شركة مساهمة تأسست بموجب المرسوم الملكي رقم م/١١ بتاريخ ١٤ ربيع الأول ١٤٠٢ هـ (الموافق ٩ يناير ١٩٨٢ م) وقرار معالي وزير التجارة رقم ٩٣٩ بتاريخ ٣ ربيع الثاني ١٤٠٣ هـ (الموافق ١٧ يناير ١٩٨٣ هـ) وتم قيدها في السجل التجاري بمدينة الدمام تحت رقم ٢٠٥٠٠١٣٤٠٠ بتاريخ ٢٢ جمادى الأولى ١٤٠٣ هـ (الموافق ٧ مارس ١٩٨٣ م)، ومركزها الرئيسي بمدينة الدمام.

حصلت الشركة بموجب المرسوم الملكي رقم م/٦ بتاريخ ٦/١٧ ربيع الثاني ١٤٠٥ هـ (الموافق ٩ يناير ١٩٨٥ م) على حق إمتياز التحدين لإستغلال الحجر الجيري والطفل في منطقة الخرسانية لمدة ثلاثين عاما قابلة للتجديد لفترات إضافية مجموعها عشرون عاما، وتقوم الشركة بإستكمال الإجراءات القانونية لتجديد ترخيص حق الإمتياز.

كما حصلت الشركة بموجب القرار الوزاري رقم ١٤/ق بتاريخ ٢٤ صفر ١٤٣٣ هـ (الموافق ١٨ يناير ٢٠١٢ م) على إمتياز التحدين لإستغلال خام الحجر الجيري والطفل في منطقة وادي النجيبية بمحافظة الأحساء التابعة لإمارة المنطقة الشرقية منتهيا عشر سنوات هجرية. يتمثل نشاط الشركة الرئيسي في إنتاج الاسمنت العادي والاسمنت البورتلاندي المقاوم وتوايحه ومشتقاته والإتجار به والخرسانة مسبقة الصنع.

تظهر القوائم المالية للشركة المركز المالي كما في ٣١ ديسمبر ٢٠١٥ م ونتائج الأعمال والتدفقات النقدية والتغيرات في حقوق الملكية عن السنة المنتهية في ذلك التاريخ للشركة وفرعها التالي:

رقم سجل الفرع	تاريخه	مكان الإصدار	الاسم التجاري للفرع
٢٠٥١٠٣٥١٨٤	١٤٢٨/٠٧/٢١ هـ	الدمام	براينسا السعودية - فرع شركة اسمنت المنطقة الشرقية

ويقوم هذا الفرع المشار اليه أعلاه بإدارة أعمال الشركة في مواقع مختلفة من المملكة العربية السعودية بالتنسيق مع المركز الرئيسي للشركة بالدمام، ولا يصدر لهذا الفرع قوائم مالية منفصلة، وذلك لأن موجوداته ونتاج أعماله وتدفقاته النقدية يتم ادراجها في القوائم المالية التي تصدر عن الشركة حيث أن هذا الفرع لا يعد فرعا يتطلب إصدار قوائم مالية نظامية وفقا لنظام الشركات له ولا يوجد أنشطة منفصلة عن نشاط الشركة، ولكنه يمثل الشركة أمام الجهات القانونية في أنشطتها الواسعة المختلفة في أنحاء المملكة.

٢ - أسس الإعداد

أ. المعايير المحاسبية المطبقة

تم إعداد القوائم المالية المرفقة وفقاً للمعايير المحاسبية المتعارف عليها في المملكة العربية السعودية الصادرة عن الهيئة السعودية للمحاسبين القانونيين وفي ضوء الأنظمة واللوائح السارية بالمملكة العربية السعودية ذات العلاقة بإعداد وعرض القوائم المالية. تم إعادة تبويب بعض أرقام المقارنة لتتماشى مع العرض الخاص بالسنة الحالية.

ب. أسس القياس

تم إعداد القوائم المالية باستخدام مبدأ الإستحقاق المحاسبي ومفهوم الإستمرارية ووفقاً لمبدأ التكلفة التاريخية (وذلك فيما عدا الإستثمارات المتاحة للبيع، والتي يتم إثباتها بالقيمة العادلة).

ج. عملة العرض والعملة الوظيفية

يتم عرض هذه القوائم المالية بالريالات السعودية والتي تمثل العملة الوظيفية للشركة. كافة المعلومات المعروضة بالريال السعودي تم تقريبها لأقرب ألف ريال سعودي، مالم يتم ذكر خلاف ذلك.

د. إثبات المعاملات بالعملة الأجنبية

تمسك الشركة حساباتها بالريال السعودي، وعند إعداد القوائم المالية يتم إثبات المعاملات بالعملة الأجنبية خلال الفترة على أساس أسعار الصرف المعلنة في تاريخ التعامل، ويتم إعادة تقييم أرصدة الموجودات والمطلوبات ذات الطبيعة النقدية بالعملة الأجنبية، في نهاية كل فترة مالية على أساس أسعار الصرف السارية في ذلك التاريخ، ويتم إدراج ناتج إعادة التقييم في قائمة الدخل.

هـ. استخدام الحكم والتقدير

يتطلب إعداد القوائم المالية من الإدارة استخدام الحكم والتقدير والافتراضات التي قد تؤثر في تطبيق السياسات وعلى المبالغ المدرجة للموجودات والمطلوبات والإيرادات والمصروفات. وبالرغم من أن هذه التقديرات تم اعدادها وفقاً للمعلومات المتاحة حالياً، فبطبيعة الحال قد تختلف النتائج الفعلية عن هذه التقديرات.

تتم مراجعة التقديرات والافتراضات المتعلقة بها على أساس مستمر. مراجعة التقديرات المحاسبية يتم إظهارها في فترة المراجعة والفترات المستقبلية التي تتأثر بها. إن المعلومات عن أهم التقديرات غير المؤكدة والأحكام الهامة عند تطبيق السياسات المحاسبية التي لها أثر هام على المبالغ التي تم إظهارها في القوائم المالية قد تم الإفصاح عنها في إيضاح رقم ٢٦ "الأدوات المالية".

شركة اسمنت المنطقة الشرقية
(شركة مساهمة سعودية)
إيضاحات حول القوائم المالية
للسنة المنتهية في ٣١ ديسمبر ٢٠١٥ م
(المبالغ المدرجة بالريال السعودي)

٣ - أهم السياسات المحاسبية

أ. النقد وما في حكمه

يتكون النقد وما في حكمه من نقد في الصندوق ولدى البنوك وإستثمارات أخرى عالية السيولة قصيرة الأجل، ذات تواريخ إستحقاق عند إقتنائها تبلغ ثلاثة أشهر أو أقل من تاريخ شرائها مخصصاً منها حسابات السحب على المكشوف، إن وجدت. تم إعداد قائمة التفتقات النقدية بإستخدام الطريقة غير المباشرة. لأغراض إعداد التفتقات النقدية، تتمثل النقدية وما في حكمها في النقدية بالصندوق والحسابات الجارية بالبنوك وإستثمارات قصيرة الأجل والتي تستحق خلال ثلاثة أشهر أو أقل. إن ودائع المراجعة قصيرة الأجل محتفظ بها لدي بنوك تجارية محلية ويتم الاحتفاظ بها بالريال السعودي.

ب. ذمم معيونة تجارية

يتم إظهار الذمم المدينة التجارية بمبلغ الفاتورة الأصلي ناقصاً مخصصات الديون المشكوك في تحصيلها. يتم تكوين مخصص للديون المشكوك في تحصيلها عندما يكون هناك شك جوهري في أن الشركة إن تكون قادرة على تحصيل كافة المبالغ المستحقة وفقاً للشروط الأصلية للفاتورة. ويتم تحميل هذه المخصصات على قائمة الدخل. يتم شطب الديون المعدومة عند تحديدها وإعتمادها من مجلس الإدارة. عندما لا تحصل الذمم المدينة، يتم شطبها مقابل حساب مخصص الديون المشكوك في تحصيلها (إن وجد). أي تحصيلات لاحقة للمبالغ المشطوبة سابقاً تثبت ضمن بند "إيرادات أخرى" في قائمة الدخل.

ج. مخزون

يقيم المخزون بالتكلفة أو صافي القيمة المتحققة أيهما أقل. تحدد التكلفة بإستخدام طريقة المتوسط المرجح. تتضمن تكلفة المنتجات الجاهزة تكلفة مواد أولية وعمالة وتكاليف صناعية غير مباشرة والنقل الأخرى التي تحملتها المنشأة للوصول بالمخزون إلى موقعه وحالته الراهنة. صافي القيمة المتحققة هي سعر البيع التقديري في النشاط العادي بعد خصم التكاليف التقديرية لمصروفات الإكمال والبيع. هذا، ويتم تخفيض المخزون بقيمة الأصناف الراكدة وبطيئة الحركة طبقاً لتقديرات الإدارة وحركة المخزون.

د. إستثمارات متاحة للبيع

يتم قياس الإستثمار في الأوراق المالية المتاحة للبيع في قائمة المركز المالي على أساس القيمة العادلة. ويتم إثبات المكاسب والخسائر غير المحققة (فيما عدا تلك الناتجة عن الإنخفاض في القيمة) في بند مستقل ضمن مكونات حقوق الملكية و يجب إظهار الخسائر الناتجة عن الإنخفاض غير الموقت في القيمة العادلة للأوراق المالية عن تكلفتها ضمن الخسائر في قائمة الدخل للفترة التي يحدث فيها الإنخفاض.

القيمة العادلة هي القيمة التي يمكن تبادل الأصول على أساسها، في عملية تبادلية متكاملة بين طرفين تامي الرضا وهي القيمة التي يمكن أن يتم على أساسها تداول الورقة المالية في تاريخ معين بين بائع ومشتري تامي الرضا. وقد تكون القيمة السوقية معلنة مثل سعر الأوراق المالية المتداولة في السوق مما يعني وجود سوق نشطة تحدد فيها القيمة السوقية للورقة المالية أو تتوافر فيها المؤشرات التي يمكن من خلالها تحديد هذه القيمة السوقية.

هـ. إستثمارات في شركات زميلة

الشركات الزميلة هي تلك التي يكون للمجموعة تأثير هام عليها ولكن ليست سيطرة في السياسات المالية والتشغيلية. يكون للشركة تأثير هام عندما تمتلك حصة في المنشأة الأخرى تتراوح ما بين ٢٠ إلى ٥٠ في المائة من رأس المال الذي يحق لصاحبه التصويت. تتم المحاسبة عن الشركات الزميلة بإستخدام طريقة حقوق الملكية (شركات مستثمر فيها بطريقة حقوق الملكية) ويتم تسجيلها مبدئياً بالتكلفة. تتضمن القوائم المالية حصة الشركة في الأرباح والخسائر وحركة حقوق الملكية للشركات المستثمر فيها بحقوق الملكية من تاريخ بداية ذلك التأثير الهام حتى تاريخ توقيعه. عندما تتجاوز حصة الشركة في الخسائر ملكيتها في أي شركة زميلة يتم تخفيض القيمة الدفترية لحصة الشركة إلى صفر ويتم إيقاف حمل أي خسائر أخرى بإستثناء الحالات التي تتكبد فيها الشركة التزامات قانونية أو ضمنية أو القيام بمدفوعات نيابة عن الشركة الزميلة. تظهر قائمة الدخل حصة الشركة في نتائج عمليات الشركات الزميلة.

و. ممتلكات وآلات ومعدات

تظهر الممتلكات والآلات والمعدات بسعر التكلفة، بعد خصم الإستهلاك المتراكم وخسارة الإنخفاض في القيمة، إن وجدت. تتضمن التكلفة النفقات المعلقة مباشرة لاقتناء الأصل.

تتم رسمة النفقات اللاحقة فقط عندما تزيد تلك النفقات من المنافع الاقتصادية المستقبلية الكاملة في بند الممتلكات والآلات والمعدات. كافة النفقات الأخرى يتم إثباتها في قائمة الدخل عند تكبدها. يتم تحميل الإستهلاك على قائمة الدخل بإستخدام طريقة القسط الثابت على مدى العمر الإنتاجي المقدر للأصل.

يتم تحديد أرباح وخسائر إستعدادات الممتلكات والآلات والمعدات بمقارنة العائد من الأصل الثابت المستبعد بصافي القيمة الدفترية لذات الأصل. وإدراجها ضمن الإيرادات الأخرى بقائمة الدخل.

شركة اسمنت المنطقة الشرقية
(شركة مساهمة مسجلة)
إيضاحات حول القوائم المالية
للسنة المنتهية في ٣١ ديسمبر ٢٠١٥م
(المبالغ المدرجة بالريال السعودي)

و. **ممتلكات وآلات ومعدات (بتبع)**

البند	عدد سنوات العمر الإنتاجي المقدر
مباني	٣٣
طوب حراري وكرات الطحن وأخرى	٥ - ١
معدات ميكانيكية وكهربائية	٢٠ - ١٥
معدات الصيانة والخدمات	١٥ - ٢
أثاث ومعدات مكتبية	٥

ز. **الإنخفاض في قيمة الموجودات**

الموجودات المالية

يتم الاعتراف بالإنخفاض في قيمة الأصل المالي إذا كانت هناك أدلة موضوعية تبين أن هناك حدث أو أكثر يؤدي إلى تأثير سلبي على التدفقات النقدية المستقبلية المقدر لهذا الأصل.
ويتم احتساب الإنخفاض المتعلق بأصل مالي باستخدام القيمة العادلة الحالية. ويتم اختبار الإنخفاض في القيمة للأصول المالية بذاتها على مستوى كل أصل بشكل مستقل، على أن يتم الاعتراف بكافة خسائر الإنخفاض في القيمة بقائمة الدخل. ويتم رد خسائر الإنخفاض في القيمة عند وجود أدلة موضوعية لحدث يؤيد رد خسائر الإنخفاض.

الموجودات غير المالية

يتم دراسة قيم أصول الشركة غير المالية في تاريخ الميزانية (فيما عدا المخزون والأصول بغرض البيع والأصول الضريبية الناشئة عن عقود الإنشاء، إن وجدت) لتحديد ما إذا كان هناك أي مؤشر على الإنخفاض في تلك القيم، وفي حالة وجود ذلك المؤشر فيتم تقدير القيمة الاستردادية من تلك الأصول. هذا، ويتم إثبات الإنخفاض في قيمة الأصل عندما تزيد القيمة الدفترية للأصل أو الوحدة المولدة للنقد المتعلقة به عن القيمة الاستردادية. وتمثل الوحدة المولدة للنقد في أصغر مجموعة يمكن تحديدها من الأصول التي تولد تدفقات نقدية تكون مستقلة بشكل كبير عن التدفقات النقدية من غيرها من الأصول أو مجموعات الأصول، ويتم إدراج قيمة ذلك الإنخفاض في قائمة الدخل.
وتتمثل القيمة الاستردادية للأصل أو الوحدة المولدة للنقد في قيمته الاستخدامية أو العادلة بعد خصم تكاليف الاكتمال والبيع أيهما أكبر. ويتم خصم التدفقات النقدية المستقبلية المتوقعة للوصول إلى القيمة الحالية باستخدام سعر خصم مناسب يعكس التقييم الحالي للسوق للقيمة الزمنية للنقود والمخاطر المرتبطة بالأصل. ويتم رد قيمة الإنخفاض السابق الاعتراف به في الفترات السابقة عندما يكون هناك تغير في التقديرات المستخدمة في تحديد القيمة الاستردادية للأصل بحيث لا تزيد القيمة الدفترية لهذه الأصول عن صافي قيمتها الدفترية الأصلية بعد استهلاكها كما لو لم يكن هناك إنخفاض قد حدث مسبقاً في قيمتها.

ح. **المصروفات المؤجلة**

تعتبر المصروفات التي لها منفعة مستقبلية طويلة الأجل بمثابة مصروفات مؤجلة وتطفاً على مدى الفترة المقدر للانتفاع بها والتي تتراوح من سنة إلى ٥ سنوات.
يتم رسملة مصروفات ما قبل التشغيل والخاصة بفرع براينسا كمصروفات مؤجلة في حال ما إذا كان هناك تأكيد من الانتفاع بها في فترات مستقبلية، هذه المصروفات يتم استهلاكها بطريقة القسط الثابت على فترة زمنية أقصاها ٥ سنوات وتعلق بفرع براينسا التابع للشركة.

ط. **نم دائنة ومصروفات مستحقة**

يتم إثبات مبالغ المطلوبات التي سيتم دفعها مقابل بضائع مستلمة وخدمات مقدمة، سواء تلك التي تم إصدار فواتير بموجبها إلى الشركة أم لا.

ي. **الزكاة**

يتم احتساب الزكاة وفقاً للأنظمة المالية بالمملكة العربية السعودية وتحمل على قائمة الدخل. أما المبالغ الإضافية إن وجدت والناجمة عن الربوط الزكوية من المصلحة فيتم قيدها عندما تصبح تلك الربوط نهائية.

شركة اسمنت المنطقة الشرقية
(شركة مساهمة سعودية)
إيضاحات حول القوائم المالية
للمنة المنتهية في ٣١ ديسمبر ٢٠١٥ م
(المبالغ المدرجة بالريال السعودي)

ك. مخصص مكافأة نهاية الخدمة للموظفين

يتم احتساب مخصص مكافأة نهاية الخدمة وفقاً لنظام العمل السعودي ويمثل مبلغ مستحق يقيد على قائمة الدخل. ويتم احتساب هذه المكافأة على أساس القيمة الجارية للمزايا المقررة التي يستحقها الموظف في حالة تركه العمل في تاريخ قائمة المركز المالي.

ل. الإيرادات

يتم الاعتراف بالإيراد عند وجود الشروط التالية:

١. إنه يمكن قياس قيمة الإيراد بشكل دقيق.
٢. أن تكون من المتوقع أن تتدفق منافع اقتصادية داخلة للمنشأة ونسبة إتمام المعاملات خلال الفترة المالية بشكل دقيق.
٣. إمكانية تحديد قيمة التكاليف التي تحملها أو ستحملها المنشأة فيما يتعلق بالمعاملة بشكل دقيق.

بيع المنتج التام

يتم الاعتراف بالإيرادات عن بيع المنتج التام عندما تقوم الشركة بتحويل المخاطر والمنافع الأساسية لملكية المنتج الي المشتري عند تسليم المنتجات الي العملاء.

إيراد الإيجار

يتم الاعتراف بإيرادات الإيجار وفقاً لطريقة القسط الثابت على مدى فترة اتفاقية الإيجار وبناءً على شروط عقد الإيجار.

إيرادات العوائد المالية

يتم الاعتراف بإيراد العوائد عند استحقاقات العائد باستخدام طريقة معدل العائد الفعلي، ويتم إدراج إيراد العوائد بقائمة الدخل.

إيرادات أخرى

يتم الاعتراف بالإيرادات الأخرى عند استحقاقها بقائمة الدخل.

م. المصروفات

تتضمن مصروفات بيع وتسويق وعمومية وإدارية تكاليف مباشرة وغير مباشرة لا تكون بالضرورة جزءاً من تكلفة الإيرادات وفقاً للمبادئ المحاسبية المتعارف عليها. توزع التكاليف بين تكلفة الإيرادات ومصروفات بيع وتسويق وعمومية وإدارية - إن لزم الأمر - على أساس منظم.

ن. التقارير القطاعية

يمثل القطاع وحدة قابلة للتحديد في الشركة التي تقوم بالإنتاج أو تقديم الخدمات وهي ما يسمى (بالقطاعات حسب الأنشطة)، أو تلك التي تقوم بالإنتاج أو تقديم الخدمات في نطاق بيئة اقتصادية محددة وهي ما يسمى (بالقطاعات حسب المناطق الجغرافية)، بحيث يكون لكل قطاع مخاطره ومنافعه المختلفة عن مخاطره ومنافع القطاعات الأخرى.

يجب الإفصاح عن كل قطاع تشغيلي حقق أياً من الحدود الكمية التالية:

- ١- إذا بلغ إيراد القطاع ١٠% أو أكثر من إجمالي إيرادات القطاعات بما فيها إيرادات التحويلات بين قطاعات الشركة المختلفة.
- ٢- إذا بلغت القيمة المطلقة لربح القطاع أو خسارته ١٠% أو أكثر من أكبر البديلين التاليين في صورة مطلقة:
 - مجموع الأرباح لكل القطاعات التي حققت أرباحاً.
 - مجموع الخسائر لكل القطاعات التي حققت خسائر.
- ٣- إذا بلغت الموجودات المخصصة للقطاع ١٠% أو أكثر من إجمالي الموجودات المخصصة للقطاعات على مستوى الشركة ككل.

تقوم الشركة بالإفصاح عن التقارير القطاعية حسب الأنشطة ووفقاً للمناطق الجغرافية.

س. نصيب السهم الأساسي والمخفض من الأرباح

يتم احتساب نصيب السهم الأساسي من الأرباح بقسمة صافي ربح تلك الفترة على المتوسط المرجح لعدد الأسهم العادية القائمة خلال الفترة. وبالنسبة لنصيب السهم المخفض فيتم تعديل المتوسط المرجح لعدد الأسهم العادية المصدره بافتراض تحويل كافة الأسهم العادية المحتملة إلى أسهم قائمة. وحيث أن الشركة ليس لديها أسهم مجانية أو مدفوعات مبنية على أسهم أو غيرها مما يمكن أن يكون له أثر يؤدي لتخفيض نصيب السهم من الأرباح. وعليه يعد النصيب الأساسي للسهم من الأرباح مساوي لنصيب السهم المخفض من الأرباح.

شركة اسمنت المنطقة الشرقية
(شركة مساهمة سعودية)
إيضاحات حول القوائم المالية
للسنة المنتهية في ٣١ ديسمبر ٢٠١٥ م
(المبالغ المدرجة بالريال السعودي)

٤ - النقد وما في حكمه

يتكون النقد وما في حكمه كما في ٣١ ديسمبر من الآتي:

٣١ ديسمبر ٢٠١٤ م بالآلاف	٣١ ديسمبر ٢٠١٥ م بالآلاف
١١٠,٧٦١	١٠٢,٤٣٢
١٠٩,٠٠٠	-
٦٧	٨٠
٢١٩,٨٢٨	١٠٢,٥١٢

نقد لدى البنوك
ودائع مراهقة قصيرة الأجل
نقد بالصندوق

٥ - نعم مدينة تجارية

٣١ ديسمبر ٢٠١٤ م بالآلاف	٣١ ديسمبر ٢٠١٥ م بالآلاف
١٥٦,٢٩٢	١٨٩,٦٨٣
(٣٦٠)	-
١٥٥,٩٣٢	١٨٩,٦٨٣

نعم مدينة تجارية
مخصص ديون مشكوك في تحصيلها

٦ - مخزون

يتكون المخزون كما في ٣١ ديسمبر من الآتي:

٣١ ديسمبر ٢٠١٤ م بالآلاف	٣١ ديسمبر ٢٠١٥ م بالآلاف
٢٤٠,٦٦٧	٢٤١,٤٣٤
١٢٦,٩٤١	١٦٨,٨٤٩
٩٢,٤٦٦	١٠٠,٤٦٦
٢٩,٦٠٢	٤٠,٩٦٩
١٧,٩٤٦	٢٥,٤٧٧
٥٠٧,٦٢٢	٥٧٧,١٩٥

قطع غيار ومستلزمات صيانة
بضاعة تحت التصنيع
مواد خام
مواد بالطريق
بضاعة تامة الصنع

٧ - منفوعات مقنماً وموجودات متداولة أخرى

٣١ ديسمبر ٢٠١٤ م بالآلاف	٣١ ديسمبر ٢٠١٥ م بالآلاف
١٢,٨٩٨	٢٤,٢٥١
٢١,٤١٧	١٨,٦٠٨
١٣,٩٥٢	١٣,٩٣٨
٩,٤٠١	١١,٢٣٦
٢,١٥٢	٥٦٩
٥,١٥٤	٥,٨٠٤
٦٤,٩٧٤	٧٤,٤٠٦

محتجزات أعمال - مدينة
دفعات مقنماً للموردين
سلف وأمانات موظفين
مصروفات مدفوعة مقنماً
غطاء نقدي - اعتمادات مستندية
أخرى

شركة اسمنت المنطقة الغربية
(شركة مساهمة سرديج)
إيضاحات حول القوائم المالية
السنة المنتهية في ٣١ ديسمبر ٢٠١٥ م
(البيانات المدرجة بالريال السعودي)

٨ - ممتلكات و آلات ومعدات

الإجمالي	أصل إقليمية	الثق و تجهيزات و أدوات	آلات ومعدات	طوب حوراي وكرات ملحن	مباني	أراضي	
ببالآلاف	ببالآلاف	ببالآلاف	ببالآلاف	وأغرى ببالآلاف	ببالآلاف	ببالآلاف	
٣,٠٩١,٩٣٠	١٣٩,٩٩٢	١٤,٥٨٣	١,٩٣٣,٥٦٤	٣٤,٥٠٩	٩٠٩,١٠٧	٦٠,١٧٥	الرصيد في ٣١ ديسمبر ٢٠١٤ م
١١٢,٠٩٠	٧٨,٩٩٢	١,٣٨٥	١٣,٩٤٢	١٤,٩٨١	٢,٧٩٠	-	إضافات خلال السنة
-	(٦٨,٤٢٩)	-	٦٢,١٩٢	-	٥,٧٣٧	-	تحويلات
(٢٩,٩٦٥)	-	-	(٩,٨٩٣)	(١٩,٦٦٣)	(٤٠٩)	-	استهلاكات خلال السنة
٣,١٧٤,٠٥٥	١٥٠,٥٥٥	١٥,٩٦٨	٢,٠٠٠,٣٠٥	٢٩,٨٢٧	٩١٧,٢٢٥	٦٠,١٧٥	الرصيد في ٣١ ديسمبر ٢٠١٥ م
١,٨٤٢,٢٦٠	-	١١,٤٤٦	١,٢٧٥,٥٦٦	١٦,٣٨٠	٥٣٨,٨٦٨	-	الاستهلاك المتراكم:
١٢٨,٤٧٢	-	١,٠٤٩	٨٠,٥٨٦	١٧,٦٩٦	٢٩,١٤١	-	الرصيد في ٣١ ديسمبر ٢٠١٤ م
(٢١,٩٣٩)	-	-	(٢,٢٦٤)	(١٩,٦٦٣)	(١٧)	-	الاستهلاك المتراكم خلال السنة
١,٩٤٨,٧٩٣	-	١٢,٤٩٥	١,٣٥٣,٨٨٨	١٤,٤١٣	٥٢٧,٩٩٧	-	الرصيد في ٣١ ديسمبر ٢٠١٥ م
١,٢٢٥,٢١٢	١٥٠,٥٥٥	٣,٤٧٣	١٤٦,٤١٧	١٥,٤١٤	٣٤٩,٢٢٨	٦٠,١٧٥	الرصيد في ٣١ ديسمبر ٢٠١٥ م
١,٢٤٩,٦٧٠	١٣٩,٩٩٢	٣,١٣٧	٦٥٧,٩٩٨	١٨,١٢٩	٣٧٠,٢٣٩	٦٠,١٧٥	الرصيد في ٣١ ديسمبر ٢٠١٤ م

يستخدم ما نسبته ٢٠% تقريباً من مساحة المبني الإداري والاستثماري بمنطقة الدمام لأغراض الشركة ولأغراض إدارية أخرى. أما الجزء المتبقى من المبني (٨٠% تقريباً) فوتم تأجيله لاستأجره من مصلحين للقرارات تتراوح من سنة إلى خمس سنوات.
تتعلق الأصول الإنشائية تحت التنفيذ - بشكل أساسي - بإنشاء محطة أسمنت جديدة للمساهمة في زيادة قدرة الشركة الإنتاجية من الاسمنت.

شركة اسمنت المنطقة الشرقية
(شركة مساهمة سعودية)
إيضاحات حول القوائم المالية
للسنة المنتهية في ٣١ ديسمبر ٢٠١٥ م
(المبالغ المدرجة بالريال السعودي)

٨ - ممتلكات وآلات ومعدات (ببيع)

الاستهلاك المحمل للسنة المنتهية في ٣١ ديسمبر تم توزيعه كما يلي:

٣١ ديسمبر ٢٠١٤ م بالآلاف	٣١ ديسمبر ٢٠١٥ م بالآلاف	
١٢٥,٧١٩	١٢٢,٤٢٤	تكلفة المبيعات
١,١٨٩	٣,٢١٨	مصروفات عمومية وإدارية (إيضاح ٢٣)
٢,٠٢٨	٢,٨٣٠	مصروفات أخرى
١٢٨,٩٣٦	١٢٨,٤٧٢	

٩ - استثمارات متاحة للبيع

٣١ ديسمبر ٢٠١٤ م		٣١ ديسمبر ٢٠١٥ م		اسم الشركة
عدد الأسهم (بالآلاف)	القيمة (بالآلاف) ريال سعودي	عدد الأسهم (بالآلاف)	القيمة (بالآلاف) ريال سعودي	
٥٨,٥١٢	٢,٣٠٠	٣١,٧٦٣	٢,٣٠٠	المجموعة السعودية للاستثمار الصناعي (شركة مساهمة سعودية مدرجة بالسوق المالية) بنسبة إستحواذ ٥١,٥١ %
١٠٨,٧٥٠	١٠,٨٧٥	٢٧١,٨٧٥	٢٧,١٨٧	شركة التصنيع وخدمات الطاقة (شركة سعودية غير مدرجة بالأسواق المالية) بنسبة إستحواذ ٥,٤٤ % *
١٦٧,٢٦٢		٣٠٣,٦٣٨		

* خلال عام ٢٠١٤ أعلنت شركة التصنيع وخدمات الطاقة عن زيادة في رأس المال بمبلغ إجمالي وقدره ٣ مليار ريال سعودي. وكان نصيب الشركة من تلك الزيادة مبلغ ١٦٣ مليون ريال سعودي ووافق مجلس إدارة الشركة على المشاركة في تلك الزيادة وقامت الشركة بسداد مبلغ الزيادة بالكامل خلال العام الجاري.

١٠ - استثمارات في شركة زميلة

لدى الشركة استثمار بنسبة ٣١,٥٨ % في الشركة العربية اليمنية للأسمنت ("الشركة الزميلة") وهي شركة ذات مسئولية محدودة مسجلة في الجمهورية اليمنية. هذا، وقد تأسست الشركة الزميلة لمزاولة إنتاج الأسمنت وبدأت الإنتاج في عام ٢٠٠٩ م.

نتيجة لعدم الاستقرار في الجمهورية اليمنية وآثاره الاقتصادية والسلبية على عمليات التشغيل فقد قامت الشركة بإعداد دراسة عن الهبوط في قيمة الاستثمار والتي لم ينتج عنها أي أثر مالي جوهري يستوجب أية تعديلات على القيم المدرجة لحسابات الاستثمار والأرباح المبقاة كما في ٣١ ديسمبر ٢٠١٥ م.

هذا، وتقوم الإدارة حالياً بمتابعة الأوضاع القائمة في الجمهورية اليمنية ودراسة أثر التغيير المستمر في هذه الأوضاع على القوائم المالية.

تتمثل الحركة في الاستثمارات في الشركة الزميلة خلال السنة فيما يلي:

٣١ ديسمبر ٢٠١٤ م بالآلاف	٣١ ديسمبر ٢٠١٥ م بالآلاف	
١٦٦,٩٢٢	١٦٧,٥٧٧	الرصيد كما في ١ يناير
٦٥٥	١,٢٦٣	يضاف: الحصة في نتائج شركة زميلة
١٦٧,٥٧٧	١٦٨,٨٤٠	الرصيد كما في ٣١ ديسمبر

شركة اسمنت المنطقة الشرقية
(شركة مساهمة سعودية)
إيضاحات حول القوائم المالية
للسنة المنتهية في ٣١ ديسمبر ٢٠١٥م
(المبالغ المدرجة بالريال السعودي)

١١ - نم دائنة ومطلوبات متداولة أخرى

٣١ ديسمبر ٢٠١٤م بالآلاف	٣١ ديسمبر ٢٠١٥م بالآلاف	
٥٦,١٤٦	٥٤,٩٨١	نم دائنة
٦٢,٢٦٧	٤٩,٦٥٣	مصرفات مستحقة
٢٤,٤٣٧	٣٠,٣٦٤	دفعات مقدماً مستلمة من العملاء
٦,٥٥٥	٦,٤٦١	إيرادات غير مكتسبة
١,٢٤٨	١,٤١٣	تأمينات للغير
٥,٢٦١	٧,٣٤٥	مطلوبات متداولة أخرى
١٥٥,٩١٤	١٥٠,٢١٧	

١٢ - الزكاة

وفقاً لأنظمة مصلحة الزكاة والدخل فإن المساهمين السعوديين خاضعين للزكاة بواقع ٢,٥% من الوعاء الزكوي. وفقاً لمعيار الهيئة السعودية للمحاسبين القانونيين رقم ١١ فقد تم عرض مخصص الزكاة في قائمة الدخل. يتم تقدير مخصص الزكاة وضريبة الدخل بشكل تقديري بصفة ربع سنوية وتسجل فروقات الزكاة في الفترة التي يرد فيها الربط النهائي للشركة. المكونات الهامة للوعاء الزكوي للسنة الحالية المنتهية في ٣١ ديسمبر هي كما يلي:

٣١ ديسمبر ٢٠١٤م بالآلاف	٣١ ديسمبر ٢٠١٥م بالآلاف	
١,٨٤٨,٥٧٤	٢,٠١٥,٥٢٤	حقوق المساهمين
٤٩,٨٥٠	٥٣,٠٧٥	مخصصات أول السنة وتعديلات أخرى
(١,٧٨٤,٤٨٥)	(١,٩٦٤,٦٠٦)	يخصم : موجودات غير متداولة
١١٣,٩٣٩	٩٣,٩٩٣	
٣٨٥,٥٤٥	٣٤٦,٤٠٨	صافي الربح المحلل
٤٩٩,٤٨٤	٤٤٠,٤٠١	وعاء الزكاة

تم القيام ببعض التسويات على الأرصدة المبينة أعلاه للوصول إلى الوعاء الزكوي ومخصص الزكاة المحلل خلال السنة. الحركة في الزكاة المستحقة خلال السنة المنتهية في ٣١ ديسمبر هي كما يلي :

٣١ ديسمبر ٢٠١٤م بالآلاف	٣١ ديسمبر ٢٠١٥م بالآلاف	
١٣,١٢١	١٢,٦٤٨	الرصيد في ١ يناير
١٢,٤٨٧	١١,٥٠٠	المحمل خلال السنة
(١٢,٩٦٠)	(١١,٧٣٩)	المسدد خلال السنة
١٢,٦٤٨	١٢,٤٠٩	الرصيد في ٣١ ديسمبر

موقف الربط الزكوي:

قامت مصلحة الزكاة والدخل (المصلحة) بإنهاء ومراجعته الإقرارات الزكوية المقدمة من الشركة عن السنوات حتى عام ٢٠١٠م. و قامت مصلحة الزكاة والدخل بمطالبة الشركة بسداد مبالغ زكوية إضافية بمبلغ ٧,٤ مليون ريال سعودي، والتي قامت الشركة بسدادها بالكامل في عام ٢٠١٣م وتم تسجيل هذه المطالبة الزكوية الإضافية ضمن بند المصروفات الأخرى بقائمة الدخل عن عام ٢٠١٣م. ولم تقم المصلحة بالانتهاء من إعداد الربط الزكوي للشركة عن السنوات ٢٠١٢م و ٢٠١٣م و ٢٠١٤م و ٢٠١٥م حتى تاريخ القوائم المالية.

شركة اسمنت المنطقة الشرقية
(شركة مساهمة سعودية)
إيضاحات حول القوائم المالية
للسنة المنتهية في ٣١ ديسمبر ٢٠١٥ م
(المبالغ المدرجة بالريال السعودي)

١٣ - مستحق الي طرف ذو علاقة

تتمثل الأطراف ذات العلاقة في كل من الشركة الزميلة و الشركات المسيطر عليها أو خاضعة لسيطرة مشتركة أو تأثير هام (كالشركت الزميلة) من قبل تلك الأطراف ذات العلاقة ، هذا ويتم اعتماد الشروط والمياسات التسعيرية للمعاملات مع الأطراف ذات العلاقة من قبل مجلس إدارة الشركة.
تمثلت المعاملات مع أطراف ذات علاقة خلال السنة في مبالغ استلمتها الشركة بالنيابة عن الشركة العربية اليمنية للأسمنت ("شركة زميلة") من عملاءها وذلك لحين سدادها إلى موردي الشركة الزميلة نيابة عنها، حيث تواجه الشركة الزميلة بعض الصعوبات في القيام بتحويلات بنكية من وإلى خارج الجمهورية اليمنية.
يتكون رصيد المستحق من الأطراف ذات العلاقة في ٣١ ديسمبر من الآتي:

٣١ ديسمبر ٢٠١٤ م	٣١ ديسمبر ٢٠١٥ م
بالآلاف	بالآلاف
-	١٦,٩٥١
-	١٦,٩٥١

الشركة العربية اليمنية للأسمنت ("شركة زميلة")

١٤ - مخصص مكافأة نهائية للخمسة للموظفين

٣١ ديسمبر ٢٠١٤ م	٣١ ديسمبر ٢٠١٥ م
بالآلاف	بالآلاف
٤٦,٨٥٠	٥٠,٠٧٥
٦,٨٥٩	٧,٤٢٧
(٣,٦٣٤)	(٣,٩٠٧)
٥٠,٠٧٥	٥٣,٥٩٥

الرصيد في ١ يناير
يضاف: المحمل خلال السنة
يخصم: المستخدم خلال السنة
الرصيد في ٣١ ديسمبر

١٥ - الاحتياطات

(أ) الاحتياطي النظامي
بموجب عقد تأسيس الشركة ونظام الشركات في المملكة العربية السعودية، يتوجب على الشركة سنوياً تحويل نسبة ١٠ بالمائة من صافي الربح إلى الاحتياطي النظامي حتى يبلغ ٥٠ بالمائة من رأس مال الشركة.
الاحتياطي النظامي غير متاح للتوزيع على المساهمين، إلا أنه يمكن استخدام الاحتياطي النظامي لمقابلة خسائر الشركة أو لزيادة رأس مالها. إذا تجاوز الاحتياطي نصف رأس مال الشركة يجوز التوقف عن التحويل. بلغ الاحتياطي النظامي النصاب القانوني، وبناءً عليه فإن الشركة غير مطالبة من الناحية النظامية والقانونية بتحويل مبالغ إضافية لهذا الاحتياطي.

(ب) الاحتياطي الاتفاقي
وافقت الجمعية العامة بالشركة في اجتماعها رقم ٣٥ المنعقد بتاريخ ١٣ ربيع الآخر ١٤٣١هـ (الموافق ٢٩ مارس ٢٠١٠م) على تكوين احتياطي اتفاقي بمبلغ ٤٠٤,٦ مليون ريال سعودي و ذلك بتخصيص مبلغ ١٢٠ مليون ريال سعودي من إحتياطي التوسعات الرأسمالية ومبلغ ٢٨٤,٦ مليون ريال سعودي من الأرباح المبقاة.

١٦ - توزيعات أرباح مقترحة

خلال عام ٢٠١٤م قام مجلس إدارة الشركة بإقتراح توزيع أرباح نقدية قدرها ٢,٥ ريال سعودي عن كل سهم بإجمالي ٢١٥ مليون ريال سعودي، بما يمثل ٢٥% من رأس المال وتم اعتماد ذلك التوزيع بعد العرض على المساهمين في اجتماع الجمعية العامة السنوية في ٣١ مارس ٢٠١٥م. وقد قلمت الشركة بسداد مبلغ ٢١٣ مليون ريال سعودي من توزيعات الأرباح خلال العام.

قام مجلس إدارة الشركة في جلسته المنعقدة في يوم ٢٢ فبراير ٢٠١٦م بإقتراح توزيع أرباح نقدية قدرها ٢,٥ ريال سعودي عن كل سهم بإجمالي ٢١٥ مليون ريال سعودي، بما يمثل ٢٥% من رأس مال الشركة.

شركة اسمنت المنطقة الشرقية
(شركة مساهمة سعودية)
إيضاحات حول القوائم المالية
للسنة المنتهية في ٣١ ديسمبر ٢٠١٥ م
(المبالغ المدرجة بالريال السعودي)

١٧ - نصيب السهم من الأرباح

يتم احتساب ربح السهم عن طريق تقسيم صافي ربح تلك السنة على المتوسط المرجح لعدد الأسهم العادية القائمة خلال السنة كما يلي:

٣١ ديسمبر ٢٠١٤ م بالآلاف	٣١ ديسمبر ٢٠١٥ م بالآلاف	
٣٧٣,٥٥٠	٣٣٢,٨٩٠	صافي الربح
٨٦,٠٠٠	٨٦,٠٠٠	المتوسط المرجح لعدد الأسهم خلال السنة
٤,٣٤	٣,٨٧	نصيب السهم من صافي الربح
٢٩٤,٣٧١	٣٣٠,١٩٤	صافي الربح من عمليات التشغيل
٨٦,٠٠٠	٨٦,٠٠٠	المتوسط المرجح لعدد الأسهم خلال السنة
٣,٤٢	٣,٨٤	نصيب السهم من ربح عمليات التشغيل

١٨ - الإيرادات

تتكون الإيرادات خلال السنة المالية المنتهية في ٣١ ديسمبر من الآتي:

٢٠١٤ م بالآلاف	٢٠١٥ م بالآلاف	
٧٢٥,٤١٧	٧٣٧,٣١٠	مبيعات أسمنت
١١٨,٦٨٣	١٩٦,٨٦٩	خرسانة مسبقة الصنع
١,٠١٨	٥,٧٧٩	مقاولات
٨٤٥,١١٨	٩٣٩,٩٥٨	

١٩ - إيرادات إستثمارات

تتكون إيرادات الاستثمارات خلال السنة المالية المنتهية في ٣١ ديسمبر من الآتي:

٢٠١٤ م بالآلاف	٢٠١٥ م بالآلاف	
٢,٣٠٠	٢,٣٠٠	إيرادات توزيعات أرباح من الإستثمارات المتاحة للبيع
٦٠٨	٦٣٧	إيرادات ودائع مرابحة قصيرة الأجل
٢,٩٠٨	٢,٩٣٧	

٢٠ - إيرادات أخرى

تتكون الإيرادات الأخرى خلال السنة المالية المنتهية في ٣١ ديسمبر من الآتي:

٢٠١٤ م بالآلاف	٢٠١٥ م بالآلاف	
١٢,٨٤٥	١٥,٠١٧	إيراد إيجارية
-	١,٨٢٦	تعويضات
٢,٤٢٨	١,٢٩٩	صندوق تنمية الموارد البشرية
٢,٨١٥	٦٩٠	مبيعات خردة
١,٠٠٩	١,٧٣٩	أخرى
١٩,٠٩٧	٢٠,٥٧١	

شركة اسمنت المنطقة الشرقية
(شركة مساهمة سعودية)
إيضاحات حول القوائم المالية
للسنة المنتهية في ٣١ ديسمبر ٢٠١٥ م
(المبلغ المدرجة بالريال السعودي)

٢١ - مصروفات أخرى

تتكون المصروفات الأخرى خلال السنة المالية المنتهية في ٣١ ديسمبر من الآتي:

٢٠١٤ م	٢٠١٥ م	
بالآلاف	بالآلاف	
٥,٨٥٠	٤,٦١٧	مصروفات البرج الإداري للشركة
٧٩٩	١,٦٨٢	مصروفات قانونية وقضائية
-	٥٩٥	مصروفات تمويلية
١٨٨	١٥٤	أخرى
٦,٨٣٧	٧,٠٤٨	

٢٢ - المعلومات القطاعية

تم تلخيص المعلومات المالية كما في / وعن السنة المالية المنتهية في ٣١ ديسمبر وفقاً للقطاعات الجغرافية كما يلي:

٣١ ديسمبر ٢٠١٥ م (بالآلاف)	القطاع المحلي	قطاع التصدير	الإجمالي	
١٨٩,٦٨٣	١٨٩,٦٨٣	-	١٨٩,٦٨٣	نم مدينة
٩١١,٧٦٧	٩١١,٧٦٧	٢٨,١٩١	٩٣٩,٩٥٨	الإيرادات
(٥٩١,٤٧٥)	(٥٩١,٤٧٥)	(١٨,٢٨٩)	(٦٠٩,٧٦٤)	التكاليف والمصروفات التشغيلية
٣٢٠,٢٩٢	٣٢٠,٢٩٢	٩,٩٠٢	٣٣٠,١٩٤	الدخل من العمليات الرئيسية

٣١ ديسمبر ٢٠١٤ م (بالآلاف)	القطاع المحلي	قطاع التصدير	الإجمالي	
١٥٥,٩٣٢	١٥٥,٩٣٢	-	١٥٥,٩٣٢	نم مدينة
٨١٣,٣٤٩	٨١٣,٣٤٩	٣١,٧٦٩	٨٤٥,١١٨	الإيرادات
(٥٣٠,٠٤٢)	(٥٣٠,٠٤٢)	(٢٠,٧٠٥)	(٥٥٠,٧٤٧)	التكاليف والمصروفات التشغيلية
٢٨٣,٣٠٧	٢٨٣,٣٠٧	١١,٠٦٤	٢٩٤,٣٧١	الدخل من العمليات الرئيسية

وتتمثل الأنشطة الرئيسية للشركة في ثلاث قطاعات وهي قطاعات الأسمنت والخرسانة مسبقة الصنع والمقاولات.

تم تلخيص المعلومات المالية كما في / وعن السنة المالية المنتهية في ٣١ ديسمبر وفقاً للأنشطة الرئيسية كما يلي:

٣١ ديسمبر ٢٠١٥ م (بالآلاف)	الاسمنت	الخرسانة مسبقة الصنع	مقاولات	الإجمالي	
١٢٦,٣٨٩	١٢٦,٣٨٩	٥١,٨٧٠	١١,٤٢٤	١٨٩,٦٨٣	نم مدينة
٧٣٧,٣١٠	٧٣٧,٣١٠	١٩٦,٨٦٩	٥,٧٧٩	٩٣٩,٩٥٨	الإيرادات
(٤٤٢,٣٠١)	(٤٤٢,٣٠١)	(١٦٢,٦٨٣)	(٤,٧٨٠)	(٦٠٩,٧٦٤)	التكاليف والمصروفات التشغيلية
٢٩٥,٠٠٩	٢٩٥,٠٠٩	٣٤,١٨٦	٩٩٩	٣٣٠,١٩٤	الدخل من العمليات الرئيسية

٣١ ديسمبر ٢٠١٤ م (بالآلاف)	الاسمنت	الخرسانة مسبقة الصنع	مقاولات	الإجمالي	
١١٠,٣٢١	١١٠,٣٢١	٣٩,٢٥٠	٦,٣٦١	١٥٥,٩٣٢	نم مدينة
٧٢٥,٤١٧	٧٢٥,٤١٧	١١٨,٦٨٣	١,٠١٨	٨٤٥,١١٨	الإيرادات
(٤٤٥,٤٩٩)	(٤٤٥,٤٩٩)	(١٠٣,٨٢٧)	(١,٤٢١)	(٥٥٠,٧٤٧)	التكاليف والمصروفات التشغيلية
٢٧٩,٩١٨	٢٧٩,٩١٨	١٤,٨٥٦	(٤٠٣)	٢٩٤,٣٧١	الدخل / (الخسائر) من العمليات الرئيسية

شركة اسمنت المنطقة الشرقية
(شركة مساهمة سعودية)
إيضاحات حول القوائم المالية
للسنة المنتهية في ٣١ ديسمبر ٢٠١٥ م
(المبلغ المدرجة بالريال السعودي)

٢٣ - المصروفات الإدارية والعمومية

٣١ ديسمبر ٢٠١٤ م	٣١ ديسمبر ٢٠١٥ م	
بالآلاف	بالآلاف	
٣١,٥٩٤	٣٤,٦٣٢	رواتب وأجور وبدلات
٤,٦٦٤	٤,٩١٨	صيانة
٣,٤٦٥	٤,٧٥٠	أتعاب مهنية
١,١٨٩	٣,٢١٨	استهلاك (إيضاح ٨)
٥٢٢	١,٩٣٦	مياه وكهرباء وخدمات
١,٤١٥	٨٩٥	اتصالات
١,٠٧١	٦٩١	رحلات عمل
٨٥٤	٢٦	تأمين
٨,٣٢٢	٤,٦٩٨	أخرى
٥٣,٠٩٦	٥٥,٧٦٤	

٢٤ - الإرتبطات الرأسمالية

اعتمد مجلس الإدارة مشروعات رأسمالية مستقبلية بلغ رصيدها في ٣١ ديسمبر ٢٠١٥ م ٢٤٦ ألف ريال سعودي (٢٠١٤ م: ٧,٤٥ مليون ريال سعودي).

٢٥ - التزامات محتملة

كما في ٣١ ديسمبر ٢٠١٥ م، على الشركة التزامات محتملة مقابل إتمادات مستندية بمبلغ ٣٣ مليون ريال سعودي وخطابات ضمان بنكية بمبلغ ٣٩ مليون ريال سعودي (٢٠١٤ م: إتمادات مستندية بمبلغ ٨٤,٤ مليون ريال سعودي وخطابات ضمان بنكية بمبلغ ٤٦,٣ مليون ريال سعودي).

٢٦ - الأدوات المالية

تتضمن الأدوات المالية المدرجة في قائمة المركز المالي بشكل رئيسي من النقد وما في حكمه، نم مدينة تجارية وأخرى، استثمارات، نم دائنة ومطلوبات أخرى.

مخاطر الائتمان - هي عدم مقدرة طرف ما على الوفاء بالتزاماته مما يؤدي إلى تكبد الطرف الآخر لخسارة مالية. ليس لدى الشركة تركيز جوهري لمخاطر الائتمان. تم إيداع النقد وما في حكمه لدى بنوك محلية وعالمية ذات جدارة مصرفية مرتفعة. تستحق النعم المدينة للتجارية والأخرى بشكل رئيسي من عملاء في السوق المحلية وأطراف ذات علاقة وقد تم إظهارها بقيمتها القابلة للاسترداد المقدرة.

مخاطر أسعار العملات - هي التعرض لمخاطر متعددة تتعلق بتأثير التغيرات في أسعار العملات السائدة في السوق على المركز المالي والتدفقات النقدية للشركة. تتعلق المخاطر التي تواجهها الشركة بشأن التغيرات في أسعار العملات السائدة بالسوق بشكل أساسي، بالمرابحات الإسلامية البنكية بعمولات متغيرة. تقوم الإدارة بمراقبة التغيرات في أسعار العملات وترى أن تأثير مخاطر القيمة العادلة والتدفقات النقدية لأسعار العملات التي تتعرض لها الشركة ليس جوهرياً.

مخاطر السيولة - هي مخاطر عدم مقدرة المنشأة على توفير الأموال اللازمة للوفاء بالتزاماتها المتعلقة بالأدوات المالية. تنتج مخاطر السيولة عند عدم القدرة على بيع أو تحصيل قيمة أصل مالي بسرعة ويميل يقارب قيمته العادلة. تدار مخاطر السيولة وذلك بمراقبتها بانتظام للتأكد من توفر السيولة الكافية للوفاء بالتزامات المستقبلية للشركة.

مخاطر العملات - تمثل المخاطر الناجمة عن تذبذب قيمة الأدوات المالية نتيجة للتغيرات في أسعار صرف العملات الأجنبية. ان معاملات الشركة الأساسية هي بالريال السعودي والدولار الأمريكي واليورو والريال اليمني. هذا وقد إتسم سعر صرف الدولار الأمريكي مع الريال السعودي تاريخياً بالثبات مما يقلل من مخاطر العملة المرتبطة بالأرصدة والمعاملات التي تتم بالدولار الأمريكي. تتم إدارة مخاطر العملات على أساس منتظم. لدى الشركة استثمارات في الشركة العربية اليمنية للأسمنت المحدودة، هذا وقد اتسم سعر صرف الريال اليمني المعن رسمياً بالثبات خلال عام ٢٠١٥ م.

٢٧ - دائلو توزيعات أرباح

يتمثل رصيد دائلي توزيعات الأرباح البالغ في ٣١ ديسمبر ٢٠١٥ م ٥٦,٣٣ مليون ريال سعودي (٢٠١٤ م: ٥٤,٠١ مليون ريال سعودي) توزيعات أرباح غير مستلمة من بعض المساهمين عن السنوات من ١٩٩١ م وحتى ٢٠١٤ م.

شركة اسمنت المنطقة الشرقية (سجل تجاري رقم ٢٠٥٠٠١٣٤٠٠)

معلومات عامة

رأس المال المصرح به	٩٦٧,٥	مليون ريال سعودي
رأس المال المدفوع	٨٦٠	مليون ريال سعودي
الطاقة الإنتاجية	١١,١٠٠	طن كلنكر يومياً
تاريخ بدء الإنتاج التجاري	١٩٨٥ م	
طاقة الأفران	(٦٠٠ × ١) + (٣٥٠٠ × ٣)	طن كلنكر يومياً
طاقة مطاحن الأسمنت	(١٢٠ × ٢) + (١٥٠ × ٢)	طن أسمنت / الساعة
طاقة مطاحن المواد الخام	(٣٣٠ × ١) + (٣٦٠ × ٢)	طن مواد خام / الساعة
المركز الرئيسي	الدمام - طريق الملك فهد (طريق الدمام - الخبر السريع)	
العنوان	ص.ب. ٤٥٣٦ الدمام ٣١٤١٢	
هاتف	٨٨١٢٢٢٢ (٠١٣)	
فاكس	٨٨١٢٠٠٠ (٠١٣)	
المصنع	طريق أبو حدرية - منطقة الخرسانية - المنطقة الشرقية	
هواتف	٣٤٤٠٥٢٠ / ٣٤٤٠٥٢١ / ٣٤٤٠٥٢٢ (٠١٣)	
فاكس	٣٤٤١٠٠٧ (٠١٣)	

الموقع الإلكتروني : www.epcco.com.sa

